

くらし塾 さんゆう塾

vol.13

2010夏号

● 巻頭対談

消費者の自立と

安全安心なくらしのために

弁護士 住田裕子

金融広報中央委員会会長 小林信介

● そこが知りたい! くらしの金融知識

今どきの電子決済とは?

● 連載エッセイ くらしの中の金融経済学―

投資から学べること

京都大学経済研究所教授 梶井厚志

● 金融教育の現場レポート

校外に出て、

社会の仕組みを学ぶ



消費者の自立と 安全安心な くらしのために

くらし塾
さんゆう塾

Vol.13

目次

●巻頭対談	2
●そこが知りたい! くらしの金融知識 今どきの電子決済とは?	6
●連載エッセイ —くらしの中の金融経済学— 〈第5回〉投資から学べること	11
●くらしを気持ちよく すやすやぐっすり快眠法	14
●知るぼとと最前線 全国各地で 金融教育フェスティバルを開催	16
●金融教育の現場レポート 校外に出て、 社会の仕組みを学ぶ	18
●あたらしい歳時記 ヒートアイランドと夏の風物詩	22
●見直そう生活費、これがきっかけ ホントに知ってる? 電気料金とガス料金	24
●まんが わたしはダメサレナイ!! 架空請求詐欺	26
●知るぼととラウンジ 都道府県金融広報委員会 事務局員の活動紹介 金融広報アドバイザーの誌上公開講座	29
●金融広報だより 「教員のための金融教育セミナー」開催 作文・小論文コンクールに 応募してみませんか?	32
●おたよりコーナー	33
●都道府県金融広報委員会一覧	34
●知るぼととライブラリー	35
●まんが「おかねのね」	36

住田裕子
× 小林信介

巻頭
対談

弁護士

金融広報中央委員会 会長

●題字 矢田勝美
●表紙イラスト オオノ・マユミ

弁護士として人々が直面する問題を法律家の立場から支援しながら、テレビ出演やセミナーと

多彩に活躍されている住田裕子さん。

消費者の自立や働く意義、

長寿社会の安全安心などについて、

金融広報中央委員会 小林信介会長と

語り合っていたきました。



●住田裕子(すみた・ひろこ)

東京大学法学部卒業後、東京地検検事任官。昭和62年、法務省民事局付検事として民法等の改正を担当。法務大臣秘書官、司法研修所教官等を経て、平成8年弁護士登録。内閣府男女共同参画会議をはじめ、公職を歴任。日本テレビ系「行列のできる法律相談所」ほかに出演中。「新貸金3法Q&A」「新しい国際私法」「住田裕子の老後安心相談所」など著書多数。

自立した消費者になるには

小林 住田先生は、弁護士業、テレビなど多方面で活躍される中で、金銭トラブルの事例にも数多く接していっしょにいます。被害に遭われた方々にはそれぞれ事情があり、本当にお気の毒だと思うのですが、一方で、被害を未然に防ぐ判断、行動ができていたらと残念でなりません。

私たちは、自ら判断ができる、賢明な消費者になることが重要だと思います。そのために、私たちが意識すべきこと、身につけるべきこととして、特にどのようなことが重要とお考えでしょうか？

住田 まず、人のいいなりにならないことが必要です。悪徳業者ほど、その口ぶりや顔つきは「いい人そう」だったり、「立派な人ふう」です。彼らが耳元でささやく甘い言葉についつい乗りそうになってしまうのが人間の性^{さが}かもしれません。私も検事になりたてのころは、ウソをなかなか見抜けずに「こんなまじめそうな人がウソをつくはずがない」と思わされたこともありました。

ですからあくまでも自分で中身を見て判断する、という姿勢を持ち続けたいものです。他人についていくなりがちな人は、誰かと一緒に話を聞いたり、ひとまず誰かと相談するなどしたほうがよいかもしれませんね。

小林 確かにその通りですね。ただ、いざ実際の場になると、なかなか行動できないといった悩みもあるので

はないでしょうか。私は、このような問題に対処するにあたっては、一種の場馴れというか、疑似体験のようなものを多く持ち、話が出てきたときに、「ああ、あれか」と即座に思い浮かべられるような感覚を養うことが極めて大事ではないかと思っています。

その意味で先生が取り組んでおられるようなテレビ出演や講演などによって、消費者の方々がトラブルの実例を多く知ることになることが、大いに役立つのではないかと考えています。

住田 その上で気を付けたいのは、分かったふりをしないことでしょうか。

小林 日常生活で分からないことや知らないことがあっても、正直に知らないと言にくいこともありま

すね。
住田 相手は、そういう心理を巧みに利用してくるのです。相手の「分かりますか？」という言葉に、「はい」などと迎合してしまう人、そして、理解できないと思われたくなくて、「分かりません」と率直に言えない人が危ないんです。分かったふりをせず、きちんと情報を集めてその中から取捨選択しつつ考えていくことです。何でも相談できる人を身近なところに見つけておくこともお勧めします。

小林 そういった意味で自立した消費者を増やすために金融広報委員会に期待されるものはありますか。

住田 金融広報委員会での広報活動は、そのときどきにおいて必要な情報を的確に提供している点で有意義ですね。さまざまな情報があふれている中でも、



キャリアを磨く中で分かった コミュニケーション力の大切さ

とりわけ信頼できる情報源といえますから、消費者の皆さんにもっと身近なものとなるように、この活動を進めていただきたいと願っています。

小林 さて、当委員会では「働く意義」や「社会参加」の大切さを啓発していくことも目標の一つに掲げています。住田先生ご自身の弁護士、法律顧問などの活動を通じて、働く喜びや達成感について、どのように感

じておられますか。

住田 弁護士としてトラブルに遭った人の問題解決のお手伝いをしていますが、トラブル自体の解決だけではなく、その過程が重要だと思っています。トラブルも確かにつらいけれど、そのつらさを乗り越えながら解決していく過程が、結果的に自立した消費者をつくりあげることにもなるのです。ある事件で、つらい思いをした人が次第に力をつけていく、その中で

小林 先生は最初、検事として活躍されましたが、どのようなお考えがあったのでしょうか。

住田 私が学生だったころは、男女雇用機会均等法がなく、女性が就職するのは大変難しい時代でした。そのために資格を取るしかないと考え、司法試験に挑戦しました。3回目によく合格しましたが、その後の就職も高い壁がありまして…。結局、当時は人

気のなかつた検事に採用されましたが、そこでも女性ゆえの壁はずいぶんありました。

小林 それからは、各地の地検検事として活躍され、さらに女性初の法務省民事局付検事や全省庁初の法務大臣秘書官などを歴任されていますね。そういったお仕事を経験される中で特に大事だなど思われたことはどんなことでしょうか。

住田 検事になって10年目、時代が大きく変わり、女性を登用しようという動きが国連から始まったのです。その風を受けて、立法や行政に携わる仕事が続きました。いろいろな人々と接するうちに、人が社会で生きるうえで大切なことは、学力だけでなく、



心を通わそうとするコミュニケーションの力ではないかと気づきました。相手を思いやりつつ言葉を交わすことが重要だということです。うわへのあいさつだけでなく、感謝、謝罪の心を素直に表すことですね。

小林 先生ご自身は、検事・弁護士・大学特任教授・企業や法人の経営、テレビ出演、その他さまざまな仕事をされてきましたが、どのようにして仕事のやりがいを見つけていらっしゃいますか。

住田 天才であれば、天職に出会えると電撃が走り、一生涯その職に打ち込めるものかもしれません。しかし、そんなケースはまれ。私の場合、刑事事件をやりたかったのに、苦手な民事の仕事や教育など次々と任されました。しかし、与えられた仕事となれば、一生懸命やるしかなかったのです。そうしてやりぬくうちに、仕事の面白さに気付き、やりがいもうまれ、宝物ともいえる達成感も持てました。「凡人だからこそ、逃げずにチャレンジ」と今も言い聞かせています。

高齢社会の安全・安心のくらしのために

小林 今後、住田先生がライフワークとして取り組まれようとしていることは何ですか。

住田 自分自身もアラカン（アラウンド還暦）になり、母が80代で介護保険のお世話になっています。そんな具合に高齢問題を身近にひしひしと感じるようにな

りました。仕事上も、認知症の方の財産関係の訴訟や遺言訴訟、そして高齢者が被害者になった悪徳商法など何件か担当し、今後このような事件が増大することが懸念されます。

そのようなことを予防する制度や、長寿社会においてお年寄りが安全で安心なくらしが続けられるような仕組み作りが必要だと考え、このたびNPOを設立しました。このNPOの特色は、認知症の専門医、介護専門職、ファイナンシャルプランナー、そして法律家などの専門家が連携することです。特に、法律家として、お年寄りの権利

を守る成年後見制度の普及に力を入れていきます。

これは、財産管理や各種契約が安全にできるように、家庭裁判所で判断力の低下に応じて後見人や保佐人を選任してもらい、代理や援助をしてもらう制度です。これだけでなく、お年寄りの生活見守りや現金管理などのさまざまなサービスを整え、必要な情報を提供し、個人レベル

でなく、社会レベルで、長寿社会への備えをしていくことに力を尽くしていきたいと考えています。

小林 このNPOの設立は、先生のこれまでの多彩な経歴と、豊富なネットワークがあるからこそ可能となった素晴らしい企画ですね。

私も金融広報委員会としても、今年度の金融教育・金融知識普及活動の中で、特に高齢者、大学生、単身者、障がい者向けの取り組みを強化したいと思っています。本日は、大変貴重なお話の数々をありがとうございました。

対談 住田裕子×小林信介



駅の改札やコンビニ、スーパのレジなどで電子決済をする光景が珍しくはなくなりました。カードをあてるだけで電車に乗ったり、買い物でできる電子決済は大変便利なものです。しかし、紛失した場合の補償の有無など注意も必要です。

今回は電子マネーを中心にその種類や仕組み、利用上の留意点を紹介していきます。

岩田 昭男

1952年生まれ。早稲田大学第一文学部卒業。同大学院修士課程修了。月刊誌記者を経て、現在、流通、クレジットカード、電子マネーに強いジャーナリストとして活躍中。著書に『「信用偏差値」あなたを格付けする』（文春新書）、『「信用力」格差社会』（東洋経済新報社）、『電子マネー最終戦争』（小社刊）など多数。

電子決済とは、現金を使わずに電子的媒体や手段を利用して商品やサービスの対価を支払う方法の総称です。ＩＣチップを埋め込んだカードや決済機能のついた携帯電話、インターネットを使うものなどがあります。

- ・クレジットカード
- ・電子マネー（プリペイド型）
- ・電子マネー
- （おさいふケータイ、ポストペイ型）
- ・サーバー型電子マネー
- ・デビットカード

などがあります。

電子決済は便利なものではありませんが、間違った知識をもって対処

ますが、間違つた知識をもつて対処すると、経済的な被害に遭わないとも限りませんから、十分な注意が必要です。

的に使えるようになり、私たちの生活に深く浸透するようになりました。

最近、脚光を浴びているのが電子

プリペイド

PASMO (バスマモ)

ICOCA (イコカ)

nanaco (ナナコ)

Suica (スイカ)

Toica (トイカ)

WAON (ワオン)

Kitaca (キタカ)

SUGOKA (スゴカ)

Edy (エディ)

交通系

流通系

PiTaPa (ピタパ)

iD (アイディ)

Smart plus (スマートプラス)

QUICPay (クイックペイ)

VISA TOUCH (ビザタッチ)

Paypass (ペイパス)

ポストペイ

マネーです。電子マネーとは、硬貨や紙幣を使わずに、金銭的な価値を持った電子的なデータをやりとりする新しいタイプのお金です。

電子マネーには、ICチップにバリュー（金銭的な価値）を入れてやりとりをするICカード型とインターネットの中でやりとりするサーバー型があります。

最近急速に普及しているICカード型の電子マネーは、ICチップにバリューをチャージすることで、繰り返し利用できるのが特徴です。日本では、フェリカ（F e e i c a）と呼

ばれる非接触ICカード技術を使ったタイプが主流で、読取機にかざすだけで、決済や改札入場などを行ってくれます。

代表的なICカード型電子マネー

日本で最初のICカード型の電子マネーは、2001年11月に誕生したエディでした。それ以降、普及したICカード型の電子マネーは、スイカ、パスモ、イコカ、トイカ、ピタパ、ナナコ、ワオン、アイディ、クイックペイ、ビザタッチ、ペイパス、キタカ、スゴカなどがあります。

特に、バスモ、ナナコ、ワオンの相次ぐ参入で主要な電子マネーが出揃い、電子マネーの存在が全国的にも知られるようになった2007年は、「電子マネー元年」と呼ばれますが、それ以降、電子マネー決済が急増しました。

これら電子マネー「表1」は、精算方法から、事前に現金をチャージしておく「プリペイド型」と支払いは利用後という「ポストペイ型」の二つに分けることができます。また、利用の仕方からは、交通系と流通系に分かれます。交通系は、電車の乗車券として使われていたものが、駅チカ、駅ナカ、あるいは沿線の店など

で買い物もできるようにサービスが拡充されてきました。最近はそのそれぞれの地区の交通系電子マネーが相互利用できるようになり、利用範囲が全国的に広がっています。一方、流通系は、大手流通グループが顧客基盤を固めるためにサービスを提供しており、入会するだけでポイントがたまると等のキャンペーンによって利用件数が伸びています。

最近の傾向

日本銀行決済機構局の調べによると、電子マネーの発行枚数は、2009年3月末には1億503万枚に達しました。発行枚数の増加とともに読取機の台数も増え、各電子マネー陣営は利用できる店舗やチャージに使えるクレジットカードを増やすなど、利便性を向上させることで、さらなるユーザー増と利用機会の増加を図っています。また、複数の電子マネーに対応した自動販売機やコインパーキングなど、電子マネーが利用できる場面も着実に広がっています。

交通系電子マネーでは、首都圏を中心に、JR東日本が発行するスイカと関東私鉄のパスモの相互利用が進んでいます。今年に入ってからスイカは、全国のJRのほとんど

の地区の交通系電子マネーとの相互利用を実現しました。その結果、スイカを一枚持っていれば、JR西日本のイコカ、JR東海のトイカ、JR九州のスゴカ、JR北海道のキタカのエリアで乗車できるようになり、他地区の駅チカ、駅ナカのキオスクなどで電子マネー機能を使って買い物もできるようになりました。相互利用ですから、イコカ、トイカ、スゴカ、キタカで、首都圏のJRを利用することもできます。

さらに、最近では、クレジットカードと電子マネー両方の機能を持ったカードが増えています。例えば、航空会社、量販店、銀行、専門店などと提携したスイカ付きクレジットカードがたくさん発行され、便利に使われています。パスモは百貨店との提携カードが多くみられます。こうした動きは、カードの枚数なるべく減らしたい、入金（チャージ）もクレジットカード機能を使って手軽にオートチャージで済ませたい、という消費者のニーズを受けたもので、今後、さらに広がっていくと考えられます。また、交通系電子マネーの相互利用がさらに進むことも確実でしょう。全国どこでも一枚のカードで行けて、買い物もできるという時代もそう遠くはないかもしれません。

【表2】電子マネーの発行枚数の推移

	発行枚数 〈万枚〉	うち携帯電話	端末台数 〈万台〉
2007年9月末	6,649	767	24.7
2008年3月	8,061	942	35.8
9月	9,308	1,078	39.3
2009年3月	10,503 (+30.3%)	1,205 (+27.9%)	48.0 (+34.1%)

()内は前年比
「最近の電子マネーの動向について（2008年度）」日本銀行決済機構局

おサイフケータイを 使ったサービス

おサイフケータイも徐々に普及しています。おサイフケータイは便利なツールで、プリペイド型電子マネーだけでなく、ポストペイ型も入れることが可能です。

このほかにケータイを電子決済用の専用端末にかざせば、ポイントが貯まるというサービスもよく見るようになりまし。何枚もあるポイントカードを携帯電話ならひとつにまとめることができるといった手軽さが受けているようです。

これまでおサイフケータイを使ったことがない人が、これから使おうとするときには、どうすればいいのでしょうか。まず、フェリカ(Felica)を搭載した携帯電話が必要です。ボディの裏面に小さなフェリカのマークが入っていることを確認してください。

それから利用したい電子マネーのアプリ(特定の目的のために作られたソフトウェア)を設定します。既に携帯にインストールされている場合もありますが、たいていは、インターネットに接続して、設定に必要なファイルをダウンロードする形になります。その後、登録に必要な個人情報を書き込みます。プリペイド型電子

マネーの場合は、入金(チャージ)の方法について、クレジットカードを利用するか銀行振替にするのかなどを選択します。一方、ポストペイ型電子マネーでは、まず最初にクレジットカード会社と連絡して、許可を得てから利用が可能になります。

サーバー型電子マネー

サーバー型電子マネーは、バリユーをICチップの中ではなく、電子マネーのサービス提供業者が用意するサーバーに入れて管理・保護するもので、ネットマネーとも呼ばれます。オンラインゲーム、音楽や映像のコンテンツ購入などで、ICカード型電子マネーが普及する以前からサービスが開始されていましたが、利用場所がネット上に限られるため、発行額の規模はICカード型電子マネーに比べれば小さいものでした。しかし、最近のインターネットショッピングの増加に併せて、サーバー型電子マネーも着実に増えており、2010年度の発行額は前年度の1.5倍になる見込みです。

主なサーバー型電子マネーとして、ウエブマネー、ビットキャッシュ、ネットキャッシュ、ちよコムなどがあります。前三者は、お金を払うと十数桁の英数字またはひらがなからなる

【表3】ICカード型電子マネーの主要規格

* 公表データなし。または、設定なし

名 称	Edy	Suica	PASMO	nanaco	WAON	Toica	ICOCA	iD	QUIC Pay	VISA TOUCH	PiTaPa	Paypass
運営主体	ビットワレット	JR東日本(交通系)	バスモ(交通系)	セブン&アイホールディングス	イオン	JR東海(交通系)	JR西日本(交通系)	NTTドコモ	JCB	VISAインター、三菱UFJニコス	(株)スルッとKANSAI	オリコなど
開始時期	2001年11月	2001年11月	2007年3月	2007年4月23日	2007年4月27日	2006年11月	2003年11月	2005年12月	2005年4月	2004年12月	2004年8月	2006年4月
入金上限	5万円/オートチャージあり	2万円/オートチャージあり	2万円/オートチャージあり	2万9999円/オートチャージあり	2万円/オートチャージ 夏から実施予定	2万円/オートチャージなし	2万円/オートチャージはないが クイックチャージあり	*	*	*	2万円/オートチャージあり	*
利用限度/1回あたりの利用額	*	*	*	*	*	*	*	親カードの利用限度額内	オフライン利用枠: 最高3万円 1回あたりの利用金額: 最高2万円	親カードの利用限度額内	●ショッピング 1日3万円まで 1か月で5万円 ●交通 1か月15万円まで(定期は20万円まで)	親カードの利用限度額内
ポイント還元	カードや利用店により異なる	07年6月から加盟店でスイカポイントを開始	カードや利用店により異なる	100円で1ポイント(還元率は1%)	200円で1ポイント(還元率は0.5%)	なし	独自ポイントはなし	親カードのポイントに準ずる	親カードのポイントに準ずる	親カードのポイントに準ずる	ジョブDeポイント 100円=1P 500P=50円 換算で交通費を割引	親カードのポイントに準ずる
媒 体	カード、携帯電話(ソフトバンク)	カード、携帯電話(ドコモ、au、ソフトバンク)	カードのみ	カード、携帯電話(ドコモ、au、ソフトバンク)	カード、携帯電話(ドコモ、au、ソフトバンク)	カードのみ	カードのみ	カード、携帯電話(ドコモ)	カード、携帯電話(ドコモ、au、ソフトバンク)	カード、携帯電話(ドコモ、au、ソフトバンク)	カードのみ	カードのみ
発行済み枚数	5650万枚 (10年4月1日)	3163万枚 (10年3月末)	1515万枚 (10年4月末)	1000万枚 (10年3月末)	1340万枚 (10年2月末)	88万枚 (10年3月末)	537万枚 (10年4月末)	1444万枚 (10年4月末)	486万枚 (10年3月末)	約110万枚 (10年4月末)	174万枚 (10年5月末)	*
加盟店舗数	18万4000店 (10年4月1日)	バスモとの合算で 8万9350店 (10年3月末)	7万4000店 (10年4月末)	3万5498店 (10年3月末)	5万5000店 (10年2月末)	7万1000店 (10年4月末)	7万5150店 (10年4月末)	44万4000台 (10年4月末)	24万2000台 (10年3月末)	約7万7000台 (10年4月末)	1万8000店 (10年5月末)	*

※2010年5月末までの情報を可能な限り折り込んでいますが、今後変更される可能性もあります

その他の電子決済ツール 〈デビットカード〉

デビットカードはクレジットカードと同じく手持ちのカードで買い物ができる仕組みですが、クレジットカードとは異なり、代金は預金口座からほぼ即時に引き落としとなります。日本では、Jデビットが10年前にスタートしましたが、今ではほとんどの銀行が採用しています。VISAデビットのように国内外の店舗で利用できるデビットカードの普及も進んでおり、将来性のある決済ツールとして期待されています。クレジットカードのような事前審査が不要で、プリペイド型電子マネーのように、事前にチャージする必要もなく、手軽に利用できるという特徴もあります。

IDが付与され、ネット上での決済の際は、このIDを入力して、代金を支払います。ちょコムの場合、あらかじめネット上に開設した貯金箱にチャージしておき、買い物の際に、その貯金箱から代金を支払います。

電子マネーのポイント

クレジットカードと同様に、電子マネーにもさまざまなポイントサービスが提供されています。ここでは、プリペイド型電子マネーを例にポイント制の特徴をみていきましょう。プリペイド型の電子マネーで貯まるポイントには2種類あります。買い物時に電子マネーの中に直接貯まるものと、クレジットカードでチャージしたときにつくポイントです。後者の場合、クレジットカード側にポイントが貯まる仕組みになっています。通常、ポイントサービスは、自社の商品やサービスの利用促進を目的として提供されますが、エディでは、電子マネーを提供するのみの中立的な存在であるため、貯めるポイントを提携先の中から利用者が選ぶことができる仕組みが用意されています。ナナコやワオンでは、ポイントが貯まる場所が自社の関連店舗に限られている反面、特定の店舗で特定の商品を購入すると、通常のポイントに加えてボーナスポイントが付与されるなどの特典が提供されています。

電子マネーの買い物時に貯まるポイントは、一般に次に買い物をするときに1ポイント＝1円換算で使えます。また、クレジットカードのポイントやマイルに交換することにより、さまざまなグッズや航空券、商品券に変えることもできます。

電子マネーで貯めたポイントを交

無記名式と記名式

ICカード型の電子マネーには、無記名式と記名式があります。代表的な電子マネーでみると、エディはすべて無記名式ですが、スイカをはじめとする交通系電子マネーとワオンは無記名式と記名式の両方があり、ナナコはすべて記名式です。

無記名式の場合は、最初にデポジットという形でお金を払えば、他の面倒な手続きもなくカードを発行してもらえます。とにかく早くカードが欲しいという場合は、無記名式が便利です。ただし、後述するように紛失・盗難にあつても原則補償はありません。一方、記名式の場合は、カードを申し込む際、自分の名前、住所、年齢などが必要になりますが、盗難・紛失の際の補償があります。

電子マネーを失くしたときの補償

電子マネーを失くしたときの補償がどうなっているのかは、とても気になるところです。実際、電子マネーの利用に関する要望事項について尋ねたところ、「盗難や紛失にあつても補償が受けられること」との回答が最も多いという結果が出ています（「生活意識に関するアンケート調査」―平成22年3月調査―日本銀行情報サービス局）。

エディは、紛失・盗難に遭つても原則補償はありません。エディを除くプリペイド型電子マネーの場合は、発行会社によって本人確認ができる記名式であれば、補償を受けられます。同じ電子マネーでも無記名式の場合は補償を受けられませんから注意してください。また、補償される残額にも注意が必要です。発行会社に紛失した旨を連絡し、実際にカードが利用停止になった時点での残額となります。具体的には、（記名式の）スイカ、イコカのケースでは、駅の窓口に行き紛失・盗難した旨を通知します。そうすると、駅員がその場で電子マネーを即時

電子マネーの利用者保護

プリペイド型電子マネーは、これまでも法律*で規制され、電子マネー事業者は、発行額の半分以上を国に供託するように義務付けられるなど、プリペイド型電子マネーを利用する消費者の保護が図られていました。一方、サーバー型電子マネーに関しては、規制の対象外だったため、例えば、電子マネーの運営業者が経営破たんしてしまうと利用者の手元には何も残らないなど、利用者保護の面で遅れが目立っていました。また、匿名性が高く、不正な資金をネット上に隠すための手段に使われる危険性も指摘されていました。しかし、今年から、サーバー型電子マネーの運営業者も規制対象となり、金融庁への届け出や発行したサーバー型電子マネーの未使用分の半額を供託するように義務付けられる方向です。若者層を中心にすそ野が広がっているサーバー型電子マネーですが、利用する際には、こうした背景にも留意して、慎重に利用することをお勧めします。

※プリカ法：前払式証券の規制等に関する法律。なお、プリカ法は、昨年成立した資金決済法に含まれることとなりました

最近増えてきたオートチャージ（クレジット機能を利用した自動入金）
 一方、ポストペイ型電子マネーは、紛失・盗難で不正に利用された場合、クレジットカードと同様、届け出日の前後60日間が補償の対象期間となります。紛失・盗難の際にプリペイド型よりも強みを発揮するといえるでしょう。

電子マネーは新たに普及してきた決済手段ですが、若者だけでなく高齢者にとっても心強い味方となります。交通系電子マネーでは、あらかじめチャージしておけば、券売機に立ち寄る必要がなくなり、目的地までの運賃を調べる手間が

に停止し、そのときの残額が補償されます。ナナコの場合は、紛失・盗難に気付いた時点で、発行会社に電話で通知できます。ただし、停止は即時ではなく3日以内となっています。従って、仮にその間に使われてしまった分は、補償されません。

は、現金による入金手続きが省けて便利。一方、怖い面もあります。落とした場合にオートチャージ設定にしていると、お金をどんどん使われて被害が大きくなります。一刻も早く発行者に連絡して機能を中止させてください。

電子マネーを賢く使おう

電子マネーは新たに普及してきただけなので、釣り銭を扱う煩わしさがなくなりま

省け、改札でタッチするだけなので釣銭を扱う煩わしさがなくなりま

ントが2倍になる、毎月特定日に商品代金が割引になる、提携するクレジットカードと組み合わせ使うとさらにポイントが増えるといったメリットがあります。主婦、ファミリー層の方は、よく検討してみてください。

日常生活になくてはならないコンビニにも普及しています。自分がよく行くコンビニではどの電子マネーが使えるかを把握して、電子マネーを選ぶのも良いでしょう。現時点では、エディが最も多くの種類のコンビニで利用できますが、流通系、交通系含めて、コンビニで利用できる電子マネーが着実に増えています。

【表4】電子マネーの補償の有無

電子マネーを失くしたとき（カード）		おサイフケータイを失くしたとき	
Edy	原則補償なし	Edy	原則補償なし
Suica	記名式は補償、無記名は補償なし	Suica	すべて補償
PASMO	同上	nanaco	すべて補償
ICOCA	使用停止手続き後の残額などにより再発行	iD	届け出前後60日間が補償対象期間
Toica	補償なし	QUICPay	同上
PiTaPa	使用停止手続き後は補償	VISATOUCH	同上
nanaco	すべて補償		
WAON	記名式は補償、無記名は補償なし		
iD	届け出前後60日間が補償対象期間		
QUICPay	同上		
VISATOUCH	同上		

※それぞれに多様な種類がありますので、必ずご自分のご利用カードを利用会社のホームページなどでご確認ください

＜		連載エッセイ			
		ら	し	の	中
金	融	経	済	学	第5回

投資から学べること

「金融経済学」と聞くと、つい難しそうで敬遠しがちですね。そもそも、ふだんの暮らしの中で、どんなふうに使っているのでしょうか？今回は金融商品の運用や投資によって、私たちはどんなことが学べるか、というお話です。

初任給

射し込む朝陽で目が覚める。シャワーを浴びてからコーヒーをいれ、窓の外に見えるレンガ造りの大きな教会を眺めながら飲む。郵便受けに配達されているニューヨーク・タイムス紙を片手に家を出て、学校に向かう。

長い学生生活に終止符を打ち、私が仕事を持ったのは1991年秋のことだ。初めての職場となるペンシルバニア大学は、アメリカ東部の都市フィラデルフィアにある。私はフィラデルフィア市内のマンションに住み、このようにさつそうと毎日を始めていたのである。わが事ながら驚いてしまう。当時ジャケットを着てきちんとネクタイをしめて授業をしていたものであるが、今ではネクタイがどこにあるかもわからない。大学での初めての給料は小切手でもらった。

小切手を手にして、やっと自分もこれで社会人というものになったのだと感じいたものである。そして私は、この初任給で少し投資をしてやろうと考えた。経済学を専門として大学院に進学し、金融市場理論も勉強していたから、投資には当然興味を持っていたのだが、何せ大学院生の間は金を持っていなかったから、それまで何もできなかったのである。

初めての投資

今でも、社会に出ていく学生さんたちと話す機会があれば、給料を貰うようになったらまず父母に記念品を買い、そして投資をしてみろと勧めることにしている。父母へ感謝すべき理由は言うまでもない。投資をしてみろと勧める理由は、投資をしようとする其自然に経済の動きを考えることになり、経済社会に

京都大学 経済研究所 教授

梶井 厚志 かじい・あつし

1963年広島県生まれ。1986年一橋大学経済学部卒業。1991年ハーバード大学大学院卒業。Ph.D.inEconomics。ペンシルバニア大学助教授、筑波大学社会工学系助教授、大阪大学社会経済研究所を経て、現在京都大学 経済研究所 教授
著書：『ミクロ経済学：戦略的アプローチ』（梶井厚志、松井彰彦共著）日本評論社、『戦略的思考の技術：ゲーム理論を实践する』『故事成語でわかる 経済学のキーワード』ともに中央公論新社、近著に『コトバの戦略的思考』ダイヤモンド社（10年2月発行）など

投資には、リスクが伴います。金融商品の内容を十分理解した上で、投資判断をするをおすすめします。

興味を持つようになるからだ。適切な投資には、資金を成長させるだけではなく、投資をする本人を成長させるという効果が期待できるのである。最初の給料で投資しようとしたのは、我ながら天晴れな決断であったと思う。ただし、父母に何を買ったかまったく覚えていないから、こちらの方は威張れない。

ともあれ、私は投資をする決心をした。最初にまず考えたのは、株を買うことである。ところがこれが簡単ではない。さまざまな理論を勉強していたものの、そこは理屈ばかり先行して実社会のことは何も知らない駆け出しの学者のことだから、さて株を買おうと考えても何をどう買ったらよいのかわからないのである。投資信託は、このような私にとってはたいへん重宝なものであった。最初の給料をはたいて私はアメリカ株式の代表的指標であるSP500と同じ動きをすることを目標にした投資信託を購入したのだった。

投資信託

アメリカの投資信託はオープン・エンドの会社型と呼ばれるものが主流だ。主として証券投資を目的とする株式会社(証券投資法人)を設立し、その株式を投資家に売って基金を集めて運用するのである。会社には特段の解

散予定日はなく、したがって満期日のようなものはない。その意味で終わりがなければ、オープン・エンドなのである。投資信託を買うというのは、すなわちその証券投資法人の株を買うということである。

株の価値とはすなわち会社の価値だ。会社の価値と言われてもわかりにくいと思われるかもしれないが、原理は単純である。この投資信託会社の場合は、基本的に集めた資金の運用以外の仕事をしないので、会社とは自らが保有する資産そのものとみなしてよい。よって、理論的には株の価値は運用されている資産の総価値額に等しい。

たとえば、集めた資金でA社とB社の株を十萬株ずつ保有している投資信託が仮にあったとすれば、その価値はA社の株価とB社の株価を足して十萬倍したものに等しいはずだということだ。したがって、もしこの投資信託が全部で十萬口(十萬株)からなっていたとすると、一口の値段はA社とB社の株価を足したものと同じになる。実際には、さまざまな取引費用がかかるから、この金額とまったく同じにはならないが、基本的な考え方は以上のとおりである。

SP500とは、アメリカの代表的な株500種類の平均に対応する。私が購入したSP500を目標とする投資信託は、投資信託の

値段は基本的に保有する資産の価値であるという単純な原則を利用して、SP500を構成するその500種類の株や、それに類似した株をまんべんなく買って保有していたのである。

このような事情があるので、投資信託の価格は、それを構成する株式や債券などの価値額が変動するにつれて動く。新聞を広げると、日々変動する投資信託の基準価格が一覧になっているのはそのためである。



投資から学べること

投資戦略

さて、学生さんたちには投資を勧めるだけではなく、どのような考え方で投資をすべきかということも一言付け加えることにしている。私がまず勧めるのは、自分の理想となるべく近い運用方針を持つ投資信託を買い求め、バイ・アンド・ホールド戦略をとることである。これは、株や投資信託などの金融商品を買収め（バイ）、それをずっと持ち続ける（ホールド）というものである。

そのような長期投資をすべき理由は大きく分けて2つある。第一の理由は、金融商品が短い期間にどのような値動きをするのかは、わかるものではないということだ。運のよい人は短期だろうが長期だろうが儲けることができるかもしれない。しかし、世の中には運のよい人ばかりがいるわけではない。なので自分の運のよさをあてにして行動するのは危険であるし、頑張つて運をよくしなさいと大学の先生が勧めるわけにもいかない。他方、投資をしている時間は自分の器量で確実に制御できるものだから、投資のためには時間を味方につけるべきなのだ。

第二の理由は、金融商品を売買すれば、必ず手数料がかかることにある。手数料がかか

るものを、何度も何度も売買しては効率が悪い。投資が結果的に将来成功するかどうかはわかるものではないが、取り次ぎをする金融会社の懐に即座に入ってしまう手数料の部分は確実な費用であるから、これを節約するのは理にかなっているのだ。

バイ・アンド・フォゲット

実は私が本当に勧めたいのはバイ・アンド・フォゲット、すなわち買い求めて、そして買い求めたこと自体を忘れる（フォゲット）という戦略だ。忘れてしまえばもちろん売り買いはしないわけだから、バイ・アンド・フォゲット戦略も長期投資の手段である。あえて忘却するのは、毎朝の新聞やインターネットで値動きを調べないようにするためだ。

というのも、初めての投資信託を購入した私は、自分が購入した投資信託の値動きが極度に気になり、さまざまな不利益を被ったからである。毎朝ニューヨーク・タイムズを片手に出かけるものの、自分の研究室に到着すると真つ先に証券欄を開き、株や投資信託の値動きばかりを丹念に観察したものだ。そして自らが保有する投資信託の価格の上下に一喜一憂するばかりで、肝心の政治経済記事にはほとんど注意を払わなかったからである。これ

では、新聞を手にとると真つ先にテレビ欄を開き、それ以外を読まないのとあまり変わりはない。前途有望な青年たちは決してこのようなことを真似してはならない。

よつて、購入したことは忘却し、次の投資先を探すべく毎日情報を仕入れるというのが、教育上も望ましい姿であると私は信じる。とはいえ、このあたりのさじ加減は難しく、私は忘却するという悟りの境地には未だに達しないのではあるが。

連載エッセイ 第5回

くらしの中の金融経済学

すやすやぐすり

快眠法

毎日のくらしの中で、ちょっとしたアイデアで

もっと快適に過ごせることがたくさんあるはずです。

このシリーズでは気持ちよく過ごすためのヒントを紹介します。

一回目は寝苦しい夜の快眠指南。自分に合った方法が見つかるといいですね。

夏の快眠術、 寝苦しい夜もこれで快眠

なかなか寝つけない蒸し暑い夏の夜。やっと眠っても寝返りを打つことが多く、結果的に眠りが妨げられたり眠りが浅くなりがち…。そんなときは、そばがらや麻、ガーゼを重ねた寝具を使い湿度をできるだけ下げてみましょう。

また、スムーズに眠りにつくためには、眠る1〜2時間前から脳と身体をリラックスさせましょう。例えば、ぬるめのお風呂にゆっくり入ることで、体の内部の熱を逃がす仕組みが働き、体温は低下し安静状態になり自然に眠くなるのです。

食事もある3時間以内には摂らないように。胃腸が働くには時間がかかることを頭において、生活習慣も改善してみてください。

そしてどうしても眠れないときは無理に眠ろうとせず、一度布団から出て気分を変えて

みましょう。

夏休みなどの長期休暇で生活のリズムも崩れがちなときは、就寝のリズムを保つことも大切です。そのためには、朝目覚めたときに思いっきり日光を浴びることをお勧めします。太陽光のもつ強い覚醒作用が脳をしっかり目覚めさせます。できるだけ同じ時刻に起床して朝の光を浴びる習慣をつけたいですね。

リラクゼーションのススメ

就寝前、脳と身体をリラックスさせるために効果的なリラクゼーションの方法をいくつか紹介しましょう。ご自分にあった方法を見つけてください。

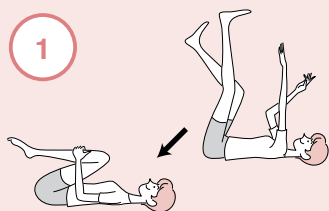
心地よい音楽を聞くことで人はリラックスします。このとき私たちの脳からはα波という脳波が出ています。つまりα波が出る状況を作り出すことが、眠りを誘う効果的な方法の一つで

す。人によつては音楽かもしれませんが、鳥のさえずりや木々のざわめきといった自然の音、適度な雑音もリラックスする音の要素です。自分が癒される音をまずは見つけてみましょう。

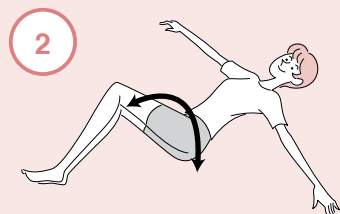
すっかり定番となったアロマテラピーは香りによる精神のリラクゼーション。エッセンシャルオイル(植物からとれる芳香を持った揮発性物質)をティッシュペーパーやガーゼに1滴落として枕元に。またアロマライトやアロマキャンドルなどでお部屋をいい香りに。香り選びを楽しみながら自分が一番リラックスできるものを選びましょう。

そしてやはり大切なのは運動です。日ごらの運動不足はストレスを溜めてしまい不眠の原因になることもあるのです。適度な運動で心身をリフレッシュしましょう。おやすみ前なら、布団の上でのストレッチがおすすです。就寝前の軽いストレッチは、筋肉のこりをほぐすだけでなく心身を休息へと導く副交感神経にも働きかけるなど、心地よい眠りにつくことができます。

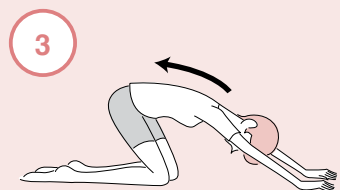
簡単ストレッチ



腕と足を上に上げて、手首と足首の力を抜きながら筋肉をゆるめるように振る。
抱えた膝を胸に引きつけながら、腰からおしり、背中の筋肉を伸ばす。



両膝を立て、左右それぞれにゆっくり倒す。(両手を広げて肩をなるべく浮かさないように)



手を前に伸ばし、おしりを後ろに引きながら、腰から背中の筋肉を伸ばす。次におむけになってからおなかの手をあてて、全身の力を抜いてゆっくりと深く腹式呼吸をする。

★ポイント

- 動きは、反動をつけずゆるやかに。
- 一回10～15秒ぐらいのストレッチを3回ぐらい繰り返します。
- 体調の悪いときは無理をしないように。
- できるだけ、毎日の習慣にしましょう。

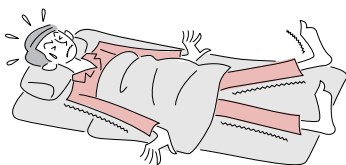
コラム

「金縛りの正体」

うつらうつらまどろんでいるとき、「あれっ身体が動かない!」そんな経験をしたことはありませんか。子どものころはオバケの仕業だと、心霊現象のごとく、まことしやかに話していた「金縛り」の体験をされた方も多いのでは?

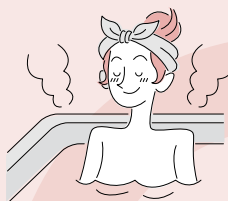
夢を見ている浅い眠り(レム睡眠)では脳が起きて身体は睡眠状態。この身体が弛緩した状態で急に目が覚めると、すぐに身体が動けず「金縛り」の状態になるようです。ただしこの状態は長くても数分続くだけで自然に、あるいは誰かが触れたりするなどして落ち着いた状態が確保されれば回復しますのでご心配なく。

「金縛り」は不規則な生活やストレスなどが溜まっているときに起こりやすいといわれています。頻繁に金縛りを起こすような人は、オバケのせいなどにせず睡眠時間をきちんととり、規則正しい生活を心がけましょう。



眠りの前の○と×

眠る前にするといいこと



Good!

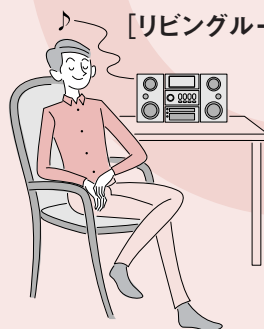
[ぬるめのお風呂に入る]

[ハーブティーでリラックス]

[音楽や風景の映像でリラックス]

[空腹のときはホットミルク]

[リビングルームの照明を控えめに]



眠る前にしない方がよいこと



[熱い風呂に入る]

[おやつや食事]

[睡眠薬がわりの寝酒]

[コーヒーや紅茶などカフェインを含む飲み物をとる]

[激しい運動]

[テレビやゲーム、パソコンなど]

[喫煙]

[明るすぎる室内照明]



Bad!

大人も子どもも、楽しく学べる! 全国各地で 金融教育 フェスティバルを 開催 ぜひご来場ください

公式サイトもオープン (<http://www.festival2010.jp/>)

開催プログラム

昨年度全国10会場で開催し5000名以上の方にご来場いただいた「金融教育フェスティバル」を今年度も開催します。おかねについて学ぶきっかけとして、参加してみませんか。

(主催)

金融広報中央委員会

開催地の都道府県金融広報委員会ほか

*参加無料、事前申し込みが必要です。

暮らしに役立つ講演会

著名な有識者を講師に迎え、金融知識や金融教育をテーマとする講演を行います。

教員向けセミナー

教員の方、教職を目指す学生の方を対象にしたセミナーです。講話、実践報告、ワークショップを通して、金融教育の進め方を実践的に習得することができます。

親子のためのおかねの広場

●豆しばとおかねのことを学ぼう
豆をモチーフにした不思議なキャラクター“豆しば”が登場。おかねについて学べるショーを行います。



©DENTSU, INC



平成21年度に実施した
「金融教育フェスティバル」の様子



中央銀行業務の体験の様子



カレー作りゲームの様子

■全国での開催日程 ※開催日の約2カ月前より、申し込み受付開始予定です。

日 程	名 称	開催地
平成22年 7月25日(日)	金融教育フェスティバル《高知》	高知県高知市
平成22年 8月21日(土)	金融教育フェスティバル《三重》	三重県四日市市
平成22年10月 9日(土)	金融教育フェスティバル《鳥取》	鳥取県米子市
平成22年11月 6日(土)	金融教育フェスティバル《東京》	東京都江東区
平成22年11月20日(土)	金融教育フェスティバル《北海道》	北海道札幌市
平成22年12月23日(祝)	金融教育フェスティバル《岡山》	岡山県岡山市
平成23年 1月 8日(土)	金融教育フェスティバル《千葉》	千葉県千葉市

●おかねの仕事体験

①中央銀行業務の体験

貨幣マスを使ったコインの選別や破れたお札を新しいお札と交換できるか判定する作業を体験します。

②カレー作りゲーム

家族のためにカレーの材料を買うゲームを行い、おかねを計画的に使うことの大切さを学びます。

【監修】あんびるえつこ氏

●貯金箱作りコーナー

車型と新幹線型から選んで好きな色に塗ります。はさみを使わず、組み立てるので、未就学児もご参加いただけます。

●おかねクイズ

会場に設置したおかねに関するパネルを見て、クイズに挑戦します。

●ビデオ上映

おかねについて楽しく学べるアニメ等のビデオを上映します。

【金融教育セミナー】

(東京、北海道、岡山、千葉で開催)

金融広報中央委員会の関係・協力団体等から迎える講師が金融・経済・教育について60分程度のセミナーを行います。

【資料提供コーナー】

金融広報中央委員会、委員団体が発

行する金融知識や金融教育に関する刊行物を提供します。

■参加申し込み方法

「金融教育フェスティバル」公式サイト(<http://www.festival2010.jp>)でイベントの詳細や参加ご希望の時間をご確認の上、事務局までお申し込みください。ご来場お待ちしております。

金融教育フェスティバル事務局

電話：0120(973)861

(受付時間 平日10時～18時、12/31、1/3は除く)

校外に出て、社会の仕組みを学ぶ

—木工製品の製作・販売を体験する金融教育—

金融教育の現場レポート

「金融教育」は、社会の中で生きる力を育むことを目的として行われる教育です。このコーナーでは、金融教育の授業がどのように進められているか、教育現場に立つ先生や、授業を受ける生徒の姿をレポートします。今回は、静岡県浜松市立佐久間中学校の原田功教頭が実践している、木工製品の製作から販売まで生徒に体験させていく実践型金融教育の取り組みについてご紹介します。

自尊心を高める教育の一環として木工製品の製作・販売

「こんな勉強をして将来何の役に立つのだろうか?」。中学生ぐらいになると、学ぶことの意味を見出せない子どもが多いと、原田功先生は感じていました。

「確かに、学校での勉強が将来、社会とどうつながっているのか分りにくいかもありません。私は長く生徒の『自尊心を高める』研究に力を入れてきましたが、京都教育大学安東茂樹教授の指導を受けたなかで『自分の力が社会で通用するかどうか』、この体験がとても大切ではないかと考えていました。実際に『通用する』と分かれば自分に自信がつき、自尊心も高まるでしょう。また自ずと学習意欲もわいてくるだろうと思ったのです」。

そこで技術科が専門の原田先生は、

2、3年生を対象とした選択技術の授業で「木工製品の製作・販売」を考えました(中学課程における選択教科としての『技術・家庭』です)。

製作したものを寄付するだけでは、自己満足のボランティア活動に終わってしまうかもしれません。せめて材料費に見合う報酬を得る、つまり『売れる商品』を製作し、実際に『売る体験』をすることがまた、自尊心を高める大きなポイントというわけです。

「中学生がものを売って お金を得ること」への賛否両論からのスタート

「生徒がお金を扱うというのはどうか?」
「作ったものを売っても大丈夫なのか?」

生徒が製作した木工製品を販売するという原田先生の発案には、同僚の教師からも疑問の声やさまざまな意見が出されました。

そんな折、新聞記事で地元の天竜材を世に出す会「テングス」の取り組みを知った原田先生は、同会主催の木材・木工製品販売会「森のアウトレット」に参加したいと考え、材料の供給と森のアウトレットへの参加を申し込んだものの、最初は参加そのものの可否を同会から「保留」にされるほどだったと言います。

「もちろん、売れる確証はありませんでした。だから、まずは校内で先生方を対象に販売会を開催し、ある程度『これなら売れそうだ』というコンセンサスを得て、さらに技術科教師の私自身が森のアウトレットに参加して感触を確かめ、段階的にやっていきました」。

原田先生は十分な

静岡県

浜松市立佐久間中学校

原田 功教頭

準備期間を経て、周囲の同意や支持を広げていったそうです。そうして、前任校の浜松市立南部中学校にいた平成17年度から、年2回（6月・12月）の販売会に毎回参加するようになります。

「結局、実際に参加するまで、皆の意見は賛否両論でした。ただ、生徒たちはとても元気がよく、商品もよく売れました。大人たちも中学生に刺激され、会そのものが活性化されるようになったと評判になったんです。その教育効果も含め、回を重ねるごとに認知されるようになっていったのは嬉しかったですね」

少ない注文では材料の配達はできないと断られていたものが、『いつでも配達するよ』となり、森のアウトレッツでは“常連”と歓迎されるようになった。



最初は慣れない手つきでしたが、互いに協力しあって作業を進められるようになりました。また、資材や購入していた製品の運搬などを積極的に手伝えるようになりました

ものづくり＋販売活動が、 キャリア教育、金融教育へ

るほど周囲の態度も変化し、活動は定着していったのです。



一方、生徒たちも最初は「本当に売れるものが作れるのだろうか？」と不安を漏らしていました。

「自分だったらこれを買いたいと思うのか？ 買う人のことを考えて作ろう」。失敗作にはそんなふうに叱咤激励が飛び、プラランターカバーやベンチなど、商品となる作品作りは常に真剣な表情で緊張感も高まりました。

実際の販売会では、大きな声で商品アピールする宣伝担当、商品の説明をする販売担当など、しっかりと役割分担を決めて接客に挑戦です。

ところが、やはり消費者の目はシビア。

「これでこんな値段なの？」

「ちょっと、つくりが悪いんじゃない」など、一般の方からは厳しい声も聞かれました。

もちろん、作品を気に入って褒めてくれる人、リピーターとなって毎回買ってくれる人も現れます。普段は学校というコミュニティに守られ、社会の厳しさ優しさに直接触れる経験の



少ない生徒たちにとっては大きな衝撃ですが、同時にいい刺激でもあり、9割以上の生徒たちが毎回「楽しかった、また行きたい」と感想を述べています。

生徒たちは販売会を通じてさまざまな気付きを得て、次回は具体的に「売れるものづくり」と「売る仕組み」を課題とするなど、大人顔負けの発展学習を進めていきます。例えば、プランターカバーは販売会の回数を重ねるごとに、お客さんの意見を参考に工夫を重ね、より使い勝手のいいスタイルに改良していきました。

また、大きな荷物はお客さんの車で運んであげるサービスを思いついたり、商品を山積みになると買物

客から「後で見よう」と安心感を与えてしまったため、購買意欲をそそるためには小出しに販売する戦略がいかなど、生徒たちから新しいアイデアがどんどん生まれてきたそうです。

「現場で私は一切口を出しませんでした。最初は小さな声だった生徒たちが、次第に積極的に大きな声になり、『あいさつをしつかり行う』『相手の立場を考えて行動する』など、体験しながら社会性を身に付けていったことも大きな成果でした」と原田先生は言います。

さらにこの活動では、材料の購入から商品の販売まで、貴重品として原田先生が保管を担当する以外の金銭管理は、生徒自身が行っています。

学校まで運んでもらった木材の購入費用は6万円。担当を任された生徒は「こんな大金を持ったことない」と緊張の面持ちで材料と金銭をやりとりし、領収書を受け取るという責任を立派に果たします。

販売後の利益はほぼ材料費で相殺されてしまうものの、皆で相談をして一部を反省会の経費に使い、残りは寄付に充てています。

「材料の購入から生徒に担当させることは、不良品を出せば経費の無駄遣いになるという認識や、売れ

る商品を一生懸命作ろうという動機付けにもつながります。原価を意識しながら、『この商品はここがうまくできていないので値引きするね』など、大人が口出ししなくても、お客さんとの交渉も自分で考えて判断できるようになっていきましたね。いろいろな人々にお世話になった体験から、寄付を通じて利益を社会に還元するという意識も自然と芽生えてくるようです。本当に頼もしい成長が見られるのです」。

重要なのは、生徒と社会との接点を作ってあげること

「この取り組みには価値があり、生徒たちが間違いなく変わってくれるから続けます」と原田先生は強調します。

「木工製品の製作・販売を通じて、学校内では体験できないミニ社会の仕組みを学べるのが、この取り組み

【実践を通じた生徒たちの気付き・反省点】

- ・買ってもらうためには、よい作品を作らなければならない。
- ・積極的にコミュニケーションをとらなければ売れない。
- ・お金をもらうためには、それに見合ったものを渡さなければならないため、適正な値段をつけるのが難しい。

【体験後の考察・行動の変化】

- ・どのような商品（作品）が売れたか。
- ・買ってもらうためにどのような工夫や努力をしたか。





みの素晴らしさです。生徒たちは実社会で通用する生きる力を育み、大人の厳しさや優しさで心が耕されていく貴重な体験ができるのですから」。

お客さんの目は中学生が作ったものだからといってもシビアです。会場にいらっしゃる方々の意見を素直に聞くことは、次に作る製品の新たなアイデアやヒントとして役立てることができました

生徒たちのたくましい成長ぶりを見て、原田先生に賛同した家庭科の江副和子先生(当時、浜松市立南部中学校)も、家庭科クラブの生徒を連れて販売会で一緒に座布団を売るなど、南部中学での取り組みは広がりを見せました。

ただ、そうした生徒と社会との接点作りには、教師の熱意だけでなく、とりわけ学校長の英断も重要だと原田先生は感じています。

「私の場合は、前任の浜松市立南部中学校の袴田さとの校長の理解がありました。学校長の理解がなければ、生徒を外に連れ出すこともままならないのが学校教育の現場です。私にはその機会を与えられたことが幸運でしたが、今後多くの先生たちが工夫を凝らし、生徒と社会との接点を教育に取り入れていけるよう心より期待しています」と熱い思いを語ってくださいました。

平成19年度の収支決算

【支出の部】 115,425円

- ・ 木材費 60,000円
- ・ 消耗品費(木ねじ等) 5,300円
- ・ 交通費(学校～テナダス会場) 30,000円
- ・ パンフレット制作費・文具費 4,125円
- ・ 反省会費 10,000円
- ・ 社会福祉団体寄付金 6,000円

【収入の部】 117,350円

- ・ テナダス6月販売売上 15,500円
- ・ テナダス12月販売売上 83,500円
- ・ 南区わくわくフェスタ販売売上 15,350円
- ・ 地域での販売売上 3,000円

※残金1,925円は次年度へ繰り越し

校外に出て、社会の仕組みを学ぶ

— 木工製品の製作・販売を体験する金融教育 —

静岡県

浜松市立佐久間中学校 原田 功教頭

ヒートアイランドと夏の風物詩

時代の移り変わりとともに、季節を彩るさまざまな風物詩もゆるやかにその姿、形を変えつつあります。

このコーナーでは多様化する風物詩や行事、また自然の変化についてご紹介します。

今回は、ヒートアイランドがもたらす問題とその対策から生まれた夏の風物詩についてお伝えします。

ヒートアイランド現象とは？

「ヒートアイランド現象」とは、都市部の気温が周囲よりも高い状態になり、気温分布図の等温線が都市を中心に島（アイランド）のような形になることからこう呼ばれます。気象庁のデータによると、東京の年平均気温は、この100年で3.3℃、大阪で2.9℃、名古屋で2.8℃上昇し、世界の年平均気温の上昇（約0.7℃）に比べても大きな値となっています。

ヒートアイランド化の原因としては、まず、地表面がアスファルトなどで覆われたことが挙げられます。緑や水辺、農地などが多い場合は、水分が蒸発して気温の上昇を抑えるのに対して、水分が少ないために地表面の温度が上がっ

てしまうのです。さらにコンクリートの建物は太陽光や地表からの反射光、赤外線などを吸収します。建物に蓄えられた熱は、夜間になっても放射を続け、気温が下がりにくくなります。

このほか、エアコンの排熱や車の排出ガスなどの影響もあります。産業活動や社会活動によって生じる排熱は、昼間の日射量の10%に相当すると考えられています。

増えてきたゲリラ豪雨

都市のヒートアイランド化によって増えているとされるのが、夏場に頻発して各地に被害をもたらしている「ゲリラ豪雨」です。ゲリラ豪雨とは、ごく狭い範囲に短時間で強い雨が降る局

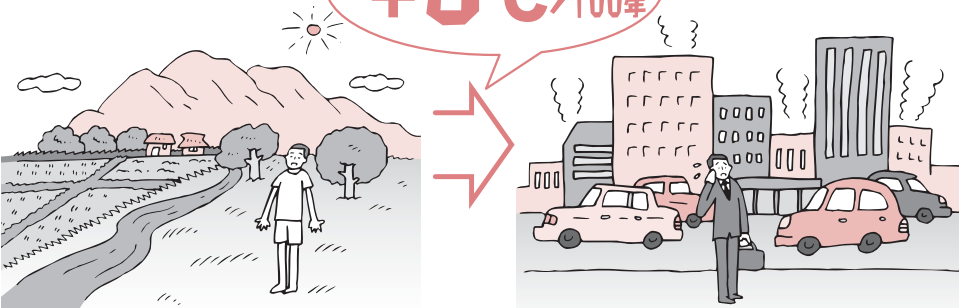
地的大雨のこと。地表の暖かく湿った空気が集まって上昇し、上空の冷たい空気と混じり合って、大気の状態が不安定になって積乱雲が急速に発達することによって引き起こされます。

気象庁のアメダスによる「1時間降水量50mm以上の発生回数」を比較してみると、1979～1998年の20年間の平均が年間約177回だったのに対し、1999～2008年には年平均約231回と、明らかに増加していることが分かります。

打ち水大作戦

国や都道府県ではヒートアイランド化を防ぐ施策を行っています。それとは別に「一般の日常生活における対策」

約 **+3℃** / 100年



参考：気象庁 ヒートアイランド監視報告 気象庁「気象業務はいま」、打ち水大作戦HP、緑のカーテン応援HPなど

として、昔懐かしい「打ち水」が提唱されています。

打ち水とは、水をまくことで蒸発する際に気化熱を奪い、地表の温度上昇を抑えるもので、かつては夏になるとひしゃくで道路に打ち水を行っていた。その風物詩を現代にのみがえらせようというものです。北は北海道から、南は沖縄まで全国でイベントとして展開されていますが、みなさんもぜひ実践してみてはいかがでしょうか。

緑のカーテン効果

夏の暑さをやわらげるために、最近目につくのが「緑のカーテン」です。ゴーヤや朝顔、ヘチマなど主にツル状の植物で建物の外側をカーテンのように覆うことで、外壁の蓄熱や街路からの輻射熱を遮って室内の温度上昇を抑え、同時に、植物の蒸散作用によって周囲の気温が下がります。

緑のカーテンの作り方は図の通り。

緑のカーテンによって、エアコンに頼らない生活ができれば地球環境にもプラスになると同時に、ゴーヤなどを育てて料理に使えば、まさに一石二鳥ですね。時代とともに技術も進歩し、同時

に私たちを取り巻く環境も変化しています。その変化と共存するために、自然の力や生活の知恵を活用する動きが目立ってきているようです。

緑のカーテンの作り方

◆植える時期

地域によりますが、関東地方で種は3月末～4月末ごろ、苗は4月～5月下旬ごろに植えます。日記や写真で、成長記録をつけましょう。



用意するもの

種や苗



土



肥料



手ごろな石



プランター



ツルをはわせるネット



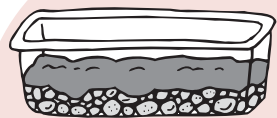
植物用消毒 (害虫対策)



車手やエプロンも用意しよう!



1



プランターの底に石を薄く敷いて、土を入れます。種から植える場合は、植える前日に、芽が生えやすいように手入れをします。

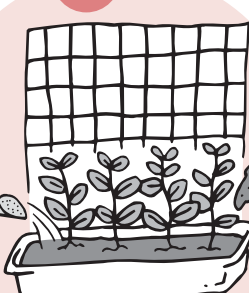
※種を一晩水に浸したり、ペットボトルなどに入れシャカシャカと振ると、芽が出る時期が揃いやすい。

2



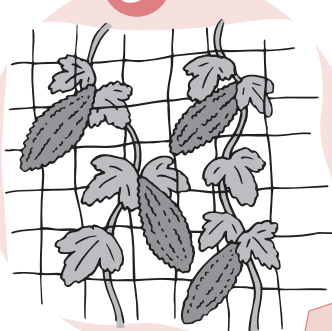
種を植えると1週間くらいで芽が出ます。沢山芽が出た場合には、少し大きくなるのを待って間引きをします。

3



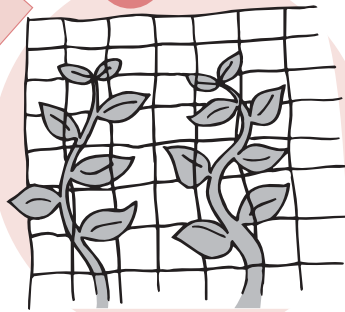
朝晩水をたっぷりあげて、大きくなってきたら、ネットを用意します。ときどき、肥料をあげましょう。

5



大きく育ったら、花や実がつきます。緑のカーテンの涼しさと楽しさを満喫してください。秋になり緑のカーテンが枯れてしまったら、種を収穫して保管しておきましょう。ネットからツルをはずして片付けます。

4



ツルが伸びてきたら、上手に巻きつくようにネットに巻きつけて手伝ってあげましょう。



資料写真提供: 甲斐徹郎

ホントに知ってる？

電気料金とガス料金

電気

ご存知でしたか？ 電気料金の仕組み

地球温暖化を防ぐためにも、一人一人が毎日のくらしで使うエネルギーに気を配ることが求められています。家庭での省エネは家計のダイエツトにもつてこい。スイッチをこまめに消し

たり、冷暖房の効きすぎに注意したりと日々の成果は具体的にどう把握できるのでしょうか。

その意味でチェックしたいのが、毎月届く電気使用量のお知らせです。前年同月の電気の使用量も載っているの、どれくらい違うかチェックするのにも役立ちます。

- | | |
|--------------|-------------------------|
| ① お客さまのお名前 | ⑦ 口座振替割引額 |
| ② ご契約種別とご契約 | ⑧ 燃料費調整単価 |
| ③ 今月のご使用量 | ⑨ 口座振替予定日や次回の検計日 |
| ④ 今月の請求予定金額 | ⑩ お問い合わせ先／
カスタマーセンター |
| ⑤ 請求予定金額の内訳 | ⑪ お客さま番号 |
| ⑥ 太陽光発電促進付加金 | |

電気料金は契約の種類とアンペア（1秒間に流れる電気の量）で「基本料金」が決まります。それに使用電力量によって計算される「電力量料金」と、太陽光発電の余剰電力の買い取りを電気利用者全体で負担する「太陽光発電促進付加金」を加えた金額がベース。電力量料金は燃料価格の変動に応じて、「燃料費調整額」を加算あるいは差し引いて計算されます。

電気

電気との賢い 付き合い方

家電製品を新しく購入したり買い換えるときには、省エネ性能を必ず確認しましょう。エアコン、冷蔵庫、地デジ対応テレビのうち基準を満たした省エネ型の家電製品購入については「エコポイント制度」も継続となりました（2010年12月末までの購入が対象）。近年省エネ性能が向上し、

生活費を見直すとき、外食費や趣味にかけるお金はコントロールしやすいのですが、水道・光熱費や通信費も点検すると意外に節約できるもの。このコーナーでは、それぞれの料金の仕組みを学びながら、より賢くくらすヒントをお伝えします。第1回は光熱費にスポットを当てます。

古い家電製品は買い換えたほうが、ランニングコストがはるかにお得というケースもあります。

例えば最近はやりのLED球。白熱電球54Wの電力を使うところ、蛍光灯は10～13W、そしてLEDランプは6～9Wと断然電力を使いません。ということは、電気代もお得ということです。また、その寿命も約40倍です。ただし販売価格は白熱電球に比べまだまだ非常に高く、明るさも限られていることから、使う場所や耐用年数と価格のバランスをよく考えて選んでください。各電力会社が用意している料金メニューをよく調べることも家計を見直す上では大切です。各電力会社では、昼夜間の電気料金設定をはじめ、いろいろなプランを用意しています。ライフスタイルに合った契約に切り換えることも、家計費節約の近道かもしれません。

例えば夜に起きている時間が長い人は、夜間電気料金を安く設定するプランがある場合があります。ただし、このプランでは昼間の料金が通常の料金設定よりも割高に設定されていますので、ご注意ください。

1	ガス会社名、お客様番号、お名前など
2	口座振替済領収証 ※前月以前分の口座振替済み領収証
3	検針結果のお知らせ (当月分の検針日、ご使用量、請求予定金額、お支払方法、口座振替予定日など)
4	単位料金のお知らせ
5	お問合せ先

見本

- 1 ガスご使用者情報 (お客さま番号、お名前など)
- 2 口座振替済領収証 ※前月以前分の口座振替済み領収証
- 3 検針結果のお知らせ (当月分の検針日、ご使用量、請求予定金額、お支払方法、口座振替予定日など)
- 4 単位料金のお知らせ
- 5 お問合せ先

一般契約の場合は、ガスのひと月の使用量に応じた基本料金と、従量料金 (適用単位料金×使用量) の合計となります (ガスの基本料金と従量料金は右図の通り)。このほか、導入設備に対応した各種のサービスプランがあります。冬になると床暖房などをお使いのお客さまに向けては、ガスの使用量に応じて単位料金が段階的に安くなる料金プランがある場合もあるので活用を考えてみては。

ガス

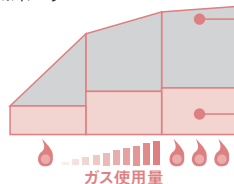
ガス料金明細、ちゃんとチェックしてますか？

日本では、ガス会社は大小合わせてその数は200社以上にのぼります。都市ガスとプロパンによっても料金体系は異なりますが、ここでは都市ガスの「検針結果のお知らせ」(左図)をチェックしてみましょう。

また、夜間蓄熱式機器が設備されている家(オール電化の家には常設)では、夜間の割安設定のほかに、昼間利用時間を分割して料金プランを設定するなど各社でさまざまなプランが用意されているようです。ご利用の電力会社やホームページを参考にしてください。

これらのプランは皆さんがご利用の電力会社によつて異なりますので、必ずご確認の上、電力会社とよく相談をして料金プランを決めてください。

※イメージ



せる動力とするだけでなく、発電機をまわして電気を作ったり、冷暖房をしたりする点ではコージェネレーションです。電気を使う場所で発電し、排熱もムダなく活用することで、CO₂を大幅に削減できます。

また、最近注目を集めているのが家庭用ガスコージェネレーションシステム。これは、ガスを使ってガスエンジンを回して発電し、その際に発生する排熱でお湯(熱)を作り、給湯や暖房に有効利用するシステムのこと。コージェネレーションというと難しくそうですが、例えば自動車だつてエンジンを回転させることによって、車を走らせることによつて、車を走らせる動力とするだけでなく、発電機をまわして電気を作ったり、冷暖房をしたりする点ではコージェネレーションです。電気を使う場所で発電し、排熱もムダなく活用することで、CO₂を大幅に削減できます。

ガス

ガスの省エネのヒント

ガスの使い方ひとつで省エネにつながります。

■ガス給湯器はこまめにスイッチオフ

いつひねつても温かいお湯が出るのは快適ですが、こまめに給湯器などのスイッチ電源をオフにすることでぐんと省エネ効果が出ます。

■ガスコンロの使い方は？

鍋底の大きさに合わせて火加減を。鍋底が濡れていないかもチェック。給湯器の方がコンロより熱効率が高いので、お湯を沸かすときには水道水をそのまま沸かすよりも、給湯器のお湯をやかんにとつてコンロにかける方が省エネです。

このほか、家族など同居者がいる場合、お風呂に続けて入ると追い焚きが減るなど、ちょっとした心がけがエコにつながります。

.....

電気もガスも同じライフラインを支える大切なエネルギーです。そんなエネルギーに対する知識を増やしながら、無駄なく効率よく使う生活を心がけませんか。

取材・原稿協力: 東京電力、東京ガス

ご注意: 今回は主に東京電力、東京ガスの協力を得て誌面を作成しています。料金メニューや設備機器、またはサービス概要などにつきましては、皆さんがご利用の電力会社ならびにガス会社、そつてご利用の地域とは異なる場合がございますのでご了承ください。なお、詳しい料金プランは各社ホームページなどをご参照ください。

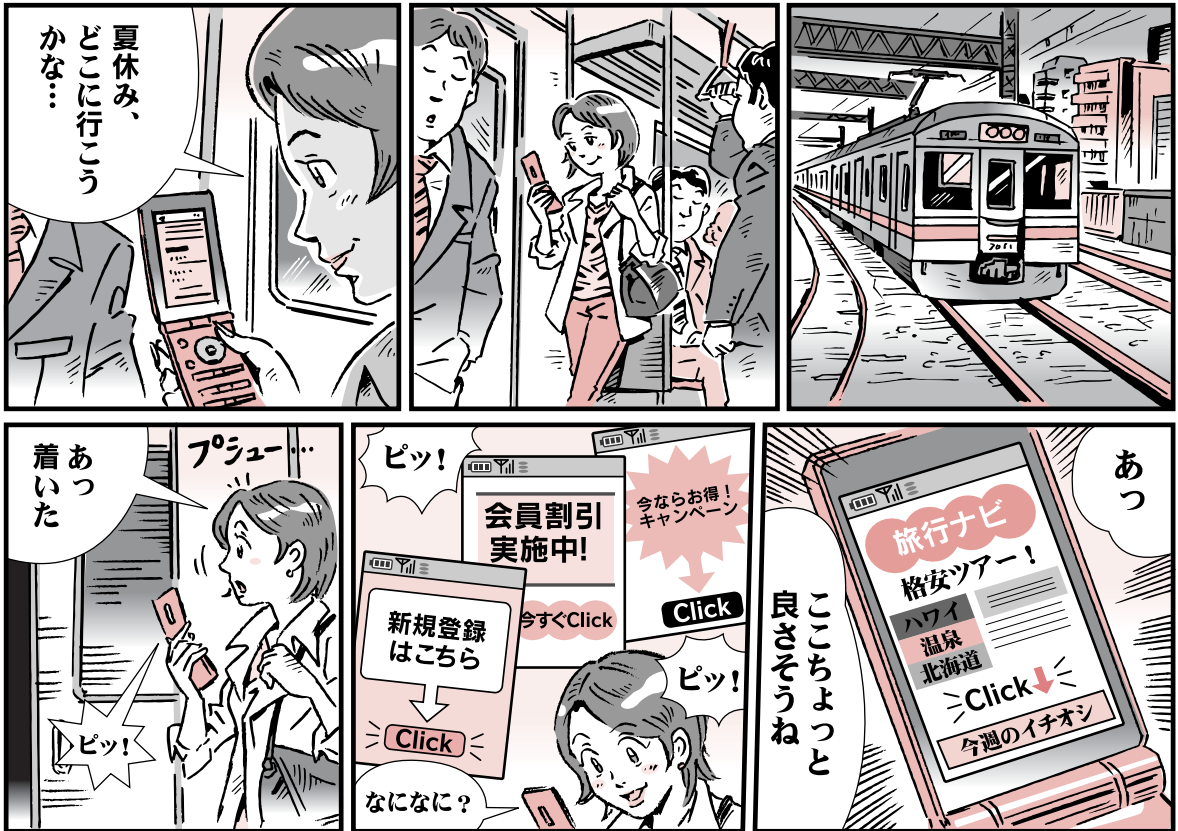
わたしは ダメサレナイ!!

第9話 架空請求詐欺

●監修 樋山 昌子 (ひやま・まさこ)

東京都消費生活総合センター／消費生活専門相談員

このコーナーで紹介するまんがは、実際に起きた詐欺事件をもとに、その「だましのシーン」を再現したものです。なぜだまされてしまうのか?ここで再現する巧みな策略に、その秘密が隠されています。「私だけは大丈夫!」なんて甘く考えてはいませんか?実はそう考える人こそ被害に遭いやすいのです。



架空請求詐欺とは?

まったく身に覚えのない請求メールが突然携帯電話やパソコンに送られてきたことはありませんか?

最近ではパソコンや携帯電話から楽しむインターネットの中で、軽い気持ちで会員登録してしまい、その後、法外な料金を請求されるといった、新手法の架空請求詐欺が横行しています。

アダルトサイトだけではなく、旅行情報や音楽情報 懸賞サイトなどごく一般的なサイトに見せかけながら、さらに詳しい情報を得ようとクリックしたばかりに、執拗な請求が待ち受けているのです。今回はそんな携帯電話でのインターネット利用による被害について、ご紹介します。

ポイント

安易な登録はしない

今や携帯電話からインターネットへアクセスすることは、若い人を中心に日常的となっています。

交通や天気といった情報から、旅行やスポーツ・映画鑑賞などのレジャー情報 テレビや映画などのエンターテインメント系のサイトまで多種多様な携帯サイトがあります。会員登録をすると割引サービスが受けられるなどのメリットを謳ったものも多く、気軽に会員登録しがちです。そんなサイトにまぎれて、トラブルの元がひそんでいるケースがあるので要注意です。

ネット上で契約する場合は、契約内容を確認する「確認画面」が必要です。しかし、架空請求をしてくる業者のサイトでは、この確認画面を用意していないものがほとんどで



す。こうしたことを知らないユーザーは「きちんと読んでいなかった自分が悪い」と思いがち。悪質業者は、こういった心理を巧みに利用しています。情性でクリックするのではなく、画面をよく確認する必要があります。

また、「確認画面」が出てくる場合でも、自分がどんなサービスを利用しようとしているのかを注意深く認識する必要があります。

ポイント2

身に覚えのない請求メールは無視

「ちょっとヘンだ」と一瞬思ったが、うっかり登録してしまった。こんなときには、どうすればよいのでしょうか？

申し込みをしたつもりがないのに届いた請求メールは、相手にしてはいけません。無視しましょう。支払い義務があるのは、契約が成立している場合に限られます。契約の成立には、売り手(業者)と買い手(あなた)が契約内容に合意をしていることが必要です。有料であることをきちんと表示していない場合は、料金についての合意がないので契約は不成立となります。不成立の場合には、支払い義務はありません。

ポイント3

パソコンの場合の被害例

携帯電話に限らず、パソコンでも同様の被害があります。パソコンの場合は、「あと〇日」というカウントダウンのような督促画面がモニターに貼りついてしまい、一般のユーザーでは容易に取り去ることはできない嫌がらせをされる場合もあります。

年齢制限を設けているサイトを閲覧する場合などには必ず年齢確認のためのボタンの表示が必要となりますが、そのようなボタンを押すと会員登録されてしまうケースも



この物語はフィクションです

それから数日後...

あります。そうした場合は年齢認証ボタンの下をスクロールすると規約が表示されており、認証すると「登録となる」などの記載があることが多いようです。

また小さな文字で分りにくい場所に規約が表示されていることもあります。このように規約に気づかず契約に至った場合は、民法95条の「錯誤による契約の無効」を主張することができま。

ポイント4

お金を振り込む前に相談を

督促メールから解放されたいがためにお金を振り込んでも、請求が止まらない場合があります。一度振込みをしてしまうと「カモ」と思われ、次々と架空の請求が来てしまうおそれもあります。あなたのリストがさまざまな業者へと渡ってしまう可能性もあるのです。その場しのぎでお金を振り込むのは絶対にやめましょう。

携帯電話やパソコンを通じてインターネットを活用する楽しさ、便利さを逆手にとったような、悪質業者が暗躍しています。安易な登録やボタンのクリックは控え、注意深く着実な利用をお勧めします。「おかしいな？」と思うことがあれば気軽に消費生活センターなどに相談ください。

【詳しい情報は】

- 国民生活センターHP
「全国の消費生活センター等」
<http://www.kokusen.go.jp/map/index.html>
- 「貼ついた画面を消すには...」
IPA（独立行政法人情報処理推進機構）
<http://www.ipa.go.jp/security/topics/alert20080909.html>
- IPA コミュニティダイヤル110番
031597817509

都道府県金融広報委員会 事務局員の活動紹介

「お金」と向き合う授業

宮城県金融広報委員会
菅原 尚子

教室に入ったとたん、一瞬シーン。いつもとは違う先生を迎える子どもたちの顔は、緊張と楽しみとが入り混じった表情です。

「学校の水道代や電気代は誰が払っているのかな?」「道路は?」「校長先生のお給料は?」次々と繰り

出される質問に子どもたちは引き込まれていきます。

宮城県金融広報委員会が小中学生を対象とした「お金について考える授業」に取り組み始めて9年。最初は7校でのスタートでした。

「お金」について教える機会はほとんどないという現場の先生方の声に少し驚きつつ、ここで私たちが期待されるものは何かを考え、具体的な実践につなげてきました。以来、関心を寄せる学校が少しずつ増え、この事業は確実に根付いてきています。

21年度における実施は40校となり、テーマの設定や講師の人选、教材や資料、機材の手配など連絡調整には時間も手間もかかります。しかし、こうしたチャンスは逃せません。

もつとも身近なものはずなのに、なぜか学ぶ機会が少ない「お金」のこと。

「お金は勝手にわいてはこない」という当たり前のことを子どもたちが実感できるような授業の展開に工夫を凝らしていきたいと思っています。

子どもたちは驚くほど敏感で、しなやかで、まろやかな気持ちを持っています。その子どもたちの興味津々な笑顔に出会うことは本当に楽しみです。



夏休み体験教室へようこそ!

島根県金融広報委員会
伊藤 純子

「夏休み体験教室〜おかねイロイロ探検隊!〜」これが、島根県金融広報委員会が企画する夏の一大イベントであり、私にとつての大舞台でもあります。

親子で参加するこの体験教室では、お金の役割や大切さについて、おこづかいゲームやクイズなどを通し

て楽しく学べるように工夫しています。また、日本銀行の仕事についても紹介しています。約2時間半、私は、さながらテーマパークのナビゲーターにでもなったかのような気分です。進行しています。演劇部出身である私の一面がちょびり顔を出す瞬間です。

子どもたちの反応はさまざまです。大人顔負けの博識ぶりや鋭い突っ込みにドキリとすることもしばしばです。限られた時間の中で、一人一人の声を傾けながら、分かりやすく説明するように心掛けています。

「お金って大切ですね。でも、お金で

買えないものもあります。何でしようか」と問い掛けた時、「命」「家族」「友達」……と口々に答えてくれる子どもたちの輝く目を見ると、何物にも代え難い充実感があります。「とても楽しかったです!」と笑顔で会場を後にする参加者の姿や「今日の体験教室への参加をきっかけに、お金についての家族の会話が広がります」などのうれしい言葉に、ささやかながら皆さまのお役に立てていることを実感しています。

今年もまた夏休み体験教室の季節がやって来ました。皆さまにお会いできる日を楽しみにしています!



金融広報アドバイザーの | 誌 | 上 | 公 | 開 | 講 | 座 |

このコーナーでは、全国で活躍している金融広報アドバイザーによる誌上公開講座を行います。第1回の講師は栃木県の高橋昭夫さんです。

高橋さんは、老後のゆとりの時間を有意義に過ごすためには、前向きに自分の生き方を考えることが大切であるという信念を持って、この講座を行っています。

日々の金融広報活動の中で、特に高齢者の生活設計の大切さを感じることが多く、このテーマに積極的に取り組んでいます。

第1回

豊かな老後の生活設計

～ゆとりの時間を楽しく過ごす～

講師 高橋昭夫

講師からの
ワンポイントアドバイス

1

老 後の豊かな生活のためには、公的制度や金融保険商品についての正しい知識が大切。夫婦で過ごす楽しい老後のくらしを想像しながら生活設計を立ててみましょう。

老後には、病気と介護に対する「健康の不安」、長生きするほど「生活資金の不安」、家族・介護・友達・地域社会との「人間関係の不安」という「3大不安」があると言われる。

たとえば、生活資金の不安について考えてみましょう。70歳以上の医療費（自己負担限度額）は外来で1万2000円、入院は4万4400円（目安）です。（一定以上所得

者など、例外もあります）。仮に入院し

て食事代などが別途かかったとしても、月7万円ほどあれば済むわけです。また、要介護5の方が介護保険制度を上限まで利用した場合の

自己負担額は、月3万5830円（目安）です。（施設を利用した場合、在宅と同様に居住費や食費は原則自己負担となります）。こうした制度をきちんと理解していれば、病気や介護が必要になっても急に慌てる必要はありません。

それでは、生活資金の不安を解消するために、「老後の生活設計」について考えてみましょう。まずは、

表1の「高齢者世帯の消費支出」を参考に「わが家の支出」を考えてみてください。みなさんのご家庭の合計額はいかがでしょうか。

実は公的年金収入だけでは、毎月5万円～15万円が不足する世帯がほとんど。ですから、貯蓄してきた老後資金を取り崩して生活するのはやむを得ませんし、自助努力により生涯にわたる毎月の定

栃木県金融広報委員会

金融広報アドバイザー 高橋昭夫さん

大手金融機関を退職後、主にNHK文化センター宇都宮、市民大学、生涯学習センター、企業セミナー等での、実体験に基づいたユーモアあふれる語りが人気の講師。＜得意分野＞公的年金制度、社会保険制度全般、老後資金の有効活用、老後の生活設計、豊かな老後の過ごし方、生命保険の選び方、企業年金制度と退職金制度など、多岐にわたる。

表1 高齢者世帯の消費支出（夫65歳以上、妻60歳以上の夫婦のみの世帯）

消費項目	勤労世帯	夫婦世帯	わが家の支出
食料費	64,300円	59,900円	
住居費	20,700円	19,200円	
光熱、水道費	18,100円	16,200円	
家具、家事用品費	10,300円	9,100円	
被服および履物費	13,700円	9,100円	
保健、医療費	17,300円	15,900円	
交通、通信費	31,300円	26,700円	
教育娯楽費	34,300円	31,100円	
その他支出	77,000円	61,400円	
合計額	287,200円	248,700円	
貯蓄現在高	2,461万円	2,221万円	

※合計額は、各消費項目の合計とは必ずしも一致しません

資料：総務省「平成16年全国消費実態調査」
金融広報中央委員会「平成21年度版暮らしと金融なんでもデータ」

くらし塾 きんゆう塾 <夏号>

* 知るぽるとラウンジ

金融広報アドバイザーとは、金融広報委員会からの委嘱を受け、各地において暮らしに身近な金融経済等に関する勉強会の講師を務めたり、生活設計や金融・金銭教育の指導等を行う金融広報活動の第一線指導者です。現在、全国に約480名います。

表2 老後資金の三分法

毎月の収入額	(夫婦2人の収入)	(妻または夫1人の場合)
毎月の支出額	(夫婦2人の生活費)	(1人の生活費)
毎月の過不足額		
現在の貯蓄額		(残したい貯蓄額)

① 使うお金	② 備えるお金	③ 残すお金
生活資金の過不足額 ● $5万 \times 12ヵ月 = 60万$ ● $60万 \times 余命22年 = 1320万円$ ● 妻一人の生活資金： $60万 \times (6年 + 夫婦の平均^{(※)} \text{年齢差}) = 540万円$ 生涯過不足金1860万円 男60歳時の余命年数 82歳 女60歳時の余命年数 88歳 豊かな生活費38万円(月間) (旅行、趣味等の金額) 合計額 万円	病気に備える 介護の準備 家のリフォーム等 その他 合計額 万円	葬儀の費用 老後世話になる人に 子どもに残す 相続対策 合計額 万円
<制度と対策> ・公的年金制度 ・生活保護制度 ・終身年金(保証期間付) ・夫婦連生終身年金 ・変額年金保険 ・個人向け国債 ・投資信託(毎月配当)	<制度と対策> ・高齢者医療保険制度 ・高額療養制度 ・介護保険制度 ・終身医療保険(ガン特約) ・介護保障保険 ・個人向け国債 ・公社債投信	<制度と対策> 相続財産評価減 相続対策 老後の世話⇒何を残せる ・終身保険(60歳払込み) ・一時払い終身保険 ・一時払い終身年金 ・国内株式投信(ETF) ・海外公社債投信

※約3年

講師からの
ワンポイントアドバイス
2

お 二人の健康と幸せのためにも、夫婦一緒に趣味や外出を楽しみましょう！それには、自分たちのために使えるお金をしっかりと把握することが大切です。

期的な収入(終身年金のような金融商品など)を確保することをお勧めします。

ゆとりある老後の生活を夢見ていたのに、貯蓄が減る一方では不安が募りますね。そのために自分たちはゆとりある楽しい生活が送れず、子どもたちに財産を残してやるだけ——という現実が多いのです。高齢者夫婦の貯蓄額(夫65歳、妻60歳以上)は2221万円(総務省「平成16年全国消費実態調査」)ですが、老後の不安から、貯蓄をできるだけ減らさずに亡くなつてい

く方が相当多いです。しかし、お金は殖やしたり貯めたりするだけが目的ではありません。老後の自分たちのためにも有意義に楽しく使つてこそ、お金の価値が生きていくのではないのでしょうか？
例えば、「①ゆとりある生活のために(自分たちが)使うお金」「②将来の不安に備えて手元に残しておくお金」「③子どもたちのために残してやるお金」と、あらかじめ手

持ちのお金を分けておけば、安心してくらすことができるでしょう。これは「老後資金の三分法」と言いますが、表2に整理の仕方をご紹介しておきますので、参考にしてください。

例えば、60歳の時点での平均余命は男性が22.54年、女性が28.06年。夫婦の年齢差は平均3年と言われていますので、夫婦では男性より女性が平均9年長生きすると想定できます。夫婦2人の生活が23年、その後で妻のみの生活が9年、この32年分の老後資金の使い方、残し方を考えておくといふんです。

若いころから自分のライフスタイルを上手に築くことができる女性に比べて、男性は定年退職後、自宅に閉じこもってしまう方が多いですね。健康で快適な老後を過ごすためには、「夢(生きがい探し)」が欠かせません。老後を前向きに生きることが、ご家族にとっても、何よりの幸せになるはずですよ。

さて、今回の講義はいかがでしたか？ 1つでも2つでも参考になる何かがあれば幸いです。

授業につながるヒントが詰まった実践的セミナー

「教員のための金融教育セミナー」 8月9日(月)に東京で開催します

金融広報中央委員会では、「教員のための金融教育セミナー」を、全国の小・中・高等学校の先生方をはじめ教職を目指す学生、研究者の方などを対象に、8月9日(月)に開催します。

今回は、午前中に学校現場の先生方や有識者を招き、「金融教育の勘所」をお伝えするパネルディスカッションを行います。そして午後

には、実際に金融教育に取り組まれている先生方より事例をご紹介いただきます。ワークショップとの組み合わせで、金融教育について実践的に体験いただけるプログラムです。

また、金融教育関連の補助教材や資料も多数ご提供するほか、質問・相談コーナーも開設しますので、ぜひご利用ください。

金融教育に関心のある先生方が多く集まるこのイベントは、情報交換の場としても好評をいただいています。

金融教育に取り組まれている先生はもちろん、ご興味をお持ちの先生方にもこの機会にぜひご来場いただき、授業に生かせるヒントを見つけていただければと思います。

開催会場は、東京・江東区「タイム24ビル」(ゆりかもめ「テレコムセンター」駅下車徒歩2分)。たくさんのお申し込みをお待ちしております。



作文・小論文コンクールに 応募してみませんか?

金融広報中央委員会では、毎年、コンクールを実施しており、本年度も6月より公募を開始しています。

入賞者からは「今回文章にしてみても改めて気づいたことも多かった」、「人と話すのは苦手だが作文なら…と思い、考えたことを書きました」、「コンクール参加にあたり、物事を一つ深く考え、自分なりの結論に到達した。貴重な経験だった」といった声が聞かれました。

みなさまのご応募をお待ちしております。

第43回「おかねの作文」コンクール

(対象:中学生、締切:9月20日)

テーマを次の中から選んで、400字詰め原稿用紙5枚で書いてみましょう。

- ①活きたおかねの使い方
- ②いま、地域を元気にしている会社や商店について考える
- ③私のルール・わが家の約束事
- ④将来の夢の実現とおかねの関わり
- ⑤その他(自由テーマ)

「金融と経済の明日」第8回高校生小論文コンクール

(対象:高校生・高等専門学校生、締切:9月20日)

テーマを次の中から選んで、400字詰め原稿用紙6～10枚で書いてみましょう。

- ①あなたのライフプランと働くことについて考えよう
- ②超高齢社会におけるこれからの年金・保険
- ③世界における日本の経済について考える
- ④日本経済を活性化するための将来有望な産業とは
- ⑤消費者としてのルール
- ⑥その他(自由テーマ)

「金融教育を考える」第7回小論文コンクール

(対象:教師・教師を目指す大学生等、締切:9月30日)

次のテーマにより2,000～8,000字でご応募ください。

- ①金融教育に関する授業や学校行事での実践報告
- ②これから取り組んでみたい金融教育
- ③これからの時代に求められる金融教育
- ④金融教育をさらに普及していくための提言
- ⑤その他

詳細は **知るぽるとホームページ** (<http://www.shiruporuto.jp/>) をご覧ください



読者の皆さまの声を紹介します。
ありがとうございます。

●いつも職場の食堂においてありますが、お金の話ばかりと思って、今まで読んだことがなかったのですが、とても勉強になりました。みんなにもすすめたいと思います。

(秋田県・成田小枝子さん)

●「小学生が米作り会社を設立“子供達にとつては素晴らしい体験となっているでしょうね。大変な作業もあるかと思いますが収穫のよさこびの体験は何ものにも代えられないものと思います。

(札幌市・大野美恵子さん)

●吉村作治さんの「夢はかなう 挑み続ける限り」を読み、感動いたしました。夢を叶えるためには、いくつもの障害を乗り越える心の強さが不可欠だと思い知らされました。

(栃木県・齋藤新一さん)

●毎回とても楽しみにしています。「ダマサレナイ」もまんがでわかりやすく取り上げられていて、「ダマサレナイ」私としては嬉しいです。(愛媛県・ナオさん)

●身近な金融について学習するだけでなく経済活動についても、生活活動についても学習する事ができ、楽しみの一つです。

(奈良県・桂川宗久さん)

●金融教育の具体的な様子がわかり、米づくりはおもしろかった。もつといろんな例が見たくなった。

(愛知県・新美しげるさん)

●社会保険の記事、色々と勉強になりました。知らないことがいっぱい見えたえのある貴誌です。

(福井県・青いサンダルさん)

●いつも昼休みに読んでいます。休み時間は短いですが頭の体操と思つてすみからすみまで読んでいますが、理解できないことが多いです。

(岐阜県・平和さん)

●難解な広報誌とおもっていましたが、少し努力して読むと、意外に納得の記事がいっぱいなのです。期待しております。

(大分県・高柳久美子さん)

知るぽるとクイズ

以下のヒントをもとに故事ことわざなどを考えてみてください。一番最初の文字をつなげると、本誌に登場した印象的な言葉が浮かび上がってきますよ。さて何でしょうか？

ヒント

- A. でしゃばると叩かれます
- B. 小さいことを大きく言いつく
- C. その場は負けても後で大逆転口
- D. 健やかに成長してほしいです

A.					ウ	タ	レ	ル
	ン							
B.					ボ	ウ	ダ	イ
C.					カ	チ		
D.					ソ	ダ	ツ	
	イ							

※答えは次号掲載

●前号の答え

コメツクリ

前号の「金融教育の現場レポート」では、小学生が米作りを通して、社会の仕組みを体験成長していく様を知ることができました。

おたより募集中

「くらし塾 きんゆう塾」では、皆さまからのおたよりを募集します。クイズにお答えいただいた上で、下記宛先までお送りください。平成22年8月31日までにご意見をくださった方の中から、抽選で10名の方に、「日めくりカレンダー」をプレゼントいたします。また、おたよりを本誌に掲載させていただいた方には、「知るぽると特製ボールペン*＆メモ帳」をプレゼントいたします。

※使い終わった紙幣の裁断片が入っています。

●記入していただきたいこと

- ①本号で面白かった記事
- ②本号で「もう一工夫ほしい」と思った記事
- ③今後、取り上げてほしいと思うテーマ
- ④一言ご感想
- ⑤この広報誌を知ったきっかけまたは場所
- ⑥知るぽるとクイズの答(左記参照)
- ⑦ご住所・お名前・電話番号
- ⑧「読者のおたよりコーナー」への掲載希望の有無/掲載するに当たり、本名ではなくペンネームをご希望の場合はペンネーム

※いただいた個人情報は、プレゼントの発送、誌面への掲載に関してのご連絡についてのみ、使用させていただきます。

●宛先

郵送 : 〒103-8660 東京都中央区日本橋本石町2-1-1
日本銀行情報サービス局内
金融広報中央委員会「くらし塾 きんゆう塾」担当宛
メール : info@saveinfo.or.jp
FAX : 03-3510-1373
金融広報中央委員会「くらし塾 きんゆう塾」担当宛

都道府県金融広報委員会一覧

委員会名	郵便番号	住所	電話番号
北海道金融広報委員会	〒060-0001	札幌市中央区北1条西6-1-1	011(241)5314
青森県金融広報委員会	〒030-8570	青森市長島1-1-1	017(734)9209
岩手県金融広報委員会	〒020-0021	盛岡市中央通1-2-3	019(624)3622
宮城県金融広報委員会	〒980-8570	仙台市青葉区本町3-8-1	022(211)2523
秋田県金融広報委員会	〒010-0921	秋田市大町2-3-35	018(824)7814
山形県金融広報委員会	〒990-8570	山形市松波2-8-1	023(630)3237
福島県金融広報委員会	〒960-8614	福島市本町6-24	024(521)6355
茨城県金融広報委員会	〒310-8639	水戸市南町2-5-5	029(224)2734
栃木県金融広報委員会	〒320-8501	宇都宮市塙田1-1-20	028(623)2151
群馬県金融広報委員会	〒371-8570	前橋市大手町1-1-1	027(226)2273
埼玉県金融広報委員会	〒333-0844	川口市上青木3-12-18 SKIPシティ A1街区2F	048(261)0995
千葉県金融広報委員会	〒260-8667	千葉市中央区市場町1-1	043(225)7141
東京都金融広報委員会	〒103-8660	中央区日本橋本石町2-1-1	03(3277)3788
神奈川県金融広報委員会	〒221-0835	横浜市神奈川区鶴屋町2-24-2	045(312)1121
山梨県金融広報委員会	〒400-0032	甲府市中央1-11-31	055(227)2419
長野県金融広報委員会	〒380-0936	長野市岡田178-8	026(227)1296
新潟県金融広報委員会	〒951-8622	新潟市中央区寄居町344	025(223)8414
富山県金融広報委員会	〒930-0046	富山市堤町通り1-2-26	076(424)4471
石川県金融広報委員会	〒920-8678	金沢市香林坊2-3-28	076(223)9519
福井県金融広報委員会	〒910-8532	福井市順化1-1-1	0776(22)4495
岐阜県金融広報委員会	〒500-8570	岐阜市数田南2-1-1	058(213)9257
静岡県金融広報委員会	〒420-8720	静岡市葵区金座町26-1	054(273)4112
愛知県金融広報委員会	〒460-8501	名古屋市中区三の丸3-1-2	052(954)6166
三重県金融広報委員会	〒514-0004	津市栄町1-954 三重県栄町庁舎3階	059(246)9002
滋賀県金融広報委員会	〒520-8577	大津市京町4-1-1	077(528)3412
京都府金融広報委員会	〒604-0924	京都市中京区河原町通二条下ル 一之船入町535	075(212)5193
大阪府金融広報委員会	〒530-8660	大阪市北区中之島2-1-45	06(6206)7748
兵庫県金融広報委員会	〒650-0034	神戸市中央区京町81	078(334)1129
奈良県金融広報委員会	〒630-8213	奈良市登大路町10-1	0742(27)5454
和歌山県金融広報委員会	〒640-8585	和歌山市小松原通1-1	073(441)2342
鳥取県金融広報委員会	〒680-8570	鳥取市東町1-271	0857(26)7160
島根県金融広報委員会	〒690-8553	松江市母衣町55-3	0852(32)1509
岡山県金融広報委員会	〒700-8707	岡山市北区丸の内1-6-1	086(227)5128
広島県金融広報委員会	〒730-0011	広島市中区基町8-17	082(227)4268
山口県金融広報委員会	〒753-8501	山口市湊町1-1	083(933)2608
徳島県金融広報委員会	〒770-8570	徳島市万代町1-1	088(621)2258
香川県金融広報委員会	〒760-0023	高松市寿町2-1-6	087(825)1104
愛媛県金融広報委員会	〒790-0003	松山市三番町4-10-2	089(933)6308
高知県金融広報委員会	〒780-0870	高知市本町3-3-43	088(822)0114
福岡県金融広報委員会	〒810-0001	福岡市中央区天神4-2-1	092(725)5518
佐賀県金融広報委員会	〒840-0815	佐賀市天神三丁目2-11 アバンセ3階	0952(25)7059
長崎県金融広報委員会	〒850-8645	長崎市炉粕町32	095(820)6112
熊本県金融広報委員会	〒862-8570	熊本市水前寺6-18-1	096(383)2323
大分県金融広報委員会	〒870-0023	大分市長浜町2-13-20	097(533)9116
宮崎県金融広報委員会	〒880-0805	宮崎市橋通東4-3-5	0985(23)6241
鹿児島県金融広報委員会	〒890-8577	鹿児島市鴨池新町10-1	099(286)2544
沖縄県金融広報委員会	〒900-8570	那覇市泉崎1-2-2	098(866)2187

くらし塾 Vol.13
さんゆう塾

平成22年7月発行

- 編集・発行
金融広報中央委員会
- 編集協力
廣告社株式会社

©金融広報中央委員会 禁無断転載

編集後記

今号から新しいコーナーが5つ始まりました。その中の一つ「金融広報アドバイザーの誌上公開講座」では、老後の生活設計についてわかりやすく取り上げてみましたが、いかがでしょうか。このほか、生活費の仕組みや新しい風物詩など、くらしに身近なテーマも新たに取上げていますので、楽しみながら読んでいただけたら幸いです。

*本誌は全国の金融広報委員会等でお配りしています。個人の方の定期購読はお取り扱いしておりませんのでご了承ください。

*なお、既刊号全号をPDFファイル形式で「知るぽると」ホームページ上に掲載していますのでご利用ください。

<http://www.shiruporuto.jp/about/kurashijuku/>

知るぽると ライブラリー

vol.1

家計の金融行動に関する世論調査

【過去調査の表紙】



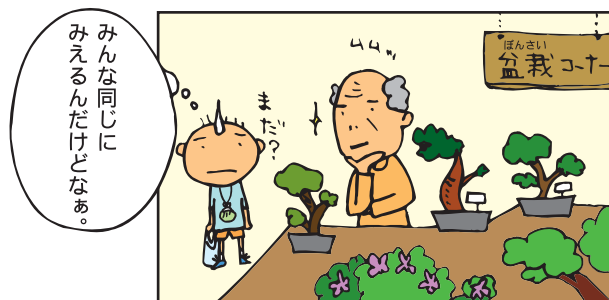
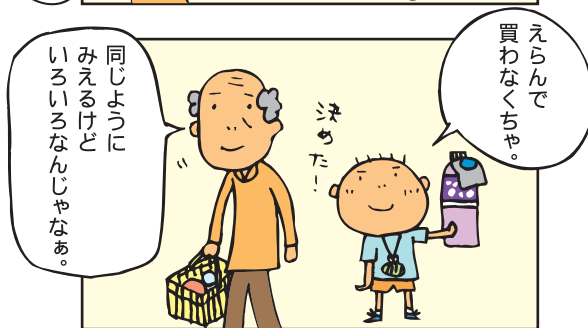
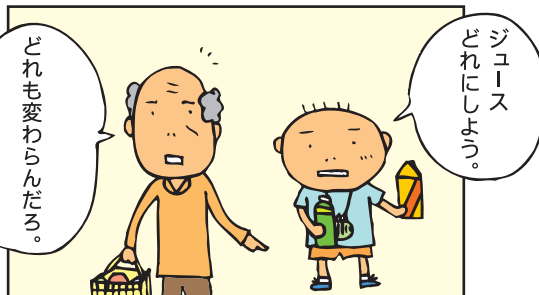
「家計の金融行動に関する世論調査」は、①家計の資産・負債や家計設計などの状況を把握し、これらの公表を通じて金融知識を身につけることの大切さを広報すること、②家計行動分析のための調査データを提供すること、を目的に実施しています。昭和28年の調査開始以来、時代の変遷に合わせて名称を変更しながら、57年間継続されてきました。上の表紙は名称変更ごとに時系列に並べたもので、時代の重みを感じさせます。

知るぽるとホームページの楽しい親子向けコンテンツです！

おかねのね

似たものどうし

知るぽるとホームページ
おかねのね
おかねのつかい方道場
(小学5・6年生)より。
買い物のとき、どのように商品を
選んでいるのか話し合い、
工夫して買い物をするよう
促していきましょう。



小学生を対象とした教材で、ご家庭で保護者と一緒に楽しくお金の知識を学べます。
68テーマについて、4コマまんがと子ども向けページ、大人向け解説ページがあります。
親子で一緒に、クイズに挑戦したり、ワークをやってみませんか？

<http://www.shiruporuto.jp/teach/katei/okanenone/>

知るぽると <http://www.shiruporuto.jp/>

●「知るぽると」は金融広報中央委員会の愛称です。金融の情報が集まる「港」であり、分かりやすい金融の知識への身近な「入り口」です。

PRINTED WITH
SOY INK
大豆由来インクを使用しています