

くらし塾 きんゆう塾

2022
vol.62
秋号

知るぽると

金融広報中央委員会

金融広報中央委員会
創立70周年記念対談

俳優

鈴木梨央 × 若田部昌澄

金融広報中央委員会委員

日本銀行副総裁

●18歳成年に必要な金融知識●

■クラウドファンディングが世の中を変える!?

■地震大国だからこそ「地震保険」で備える

カナダ バンクーバー コールハーバー



特別 **70th** 対談
ANNIVERSARY

金融広報中央委員会創立70周年記念対談
18歳成年に必要な金融知識

Rio Suzuki

俳優、声優、タレント、歌手

鈴木梨央

2005年2月10日生まれ。5歳から芸能活動を開始。大河ドラマ「八重の桜」で主人公の幼少期を演じ注目を集め、連続テレビ小説「あさが来た」では主演の幼少期と娘役を演じる。主な出演作はドラマ「Woman」、 「命のバトン」、映画「こどもしょくどう」など。その他、CM、舞台、声優など幅広く活躍中。

1965年生まれ。経済学者。専門は経済学史。早稲田大学大学院経済学研究科・トロント大学経済学大学院博士課程単位取得退学。早稲田大学政治経済学術院教授を経て、平成30年に日本銀行副総裁に就任。

金融広報中央委員会委員
日本銀行副総裁

若田部昌澄

Masazumi Wakatabe

司会



1993年日本経済新聞社に入社。証券部を軸足に日経ヴェリタスやテレビ東京の「ワールドビジネスサテライト」、マネー報道部など一貫してお金周りの記事の執筆・編集・番組制作に携わる。現在はマネー・エディターとして活躍中。

日本経済新聞社 マネー・エディター

山本由里

Yuri Yamamoto

2022
vol.62
秋号
くらし塾
きんゆう塾

- 02 金融広報中央委員会創立70周年記念対談
- 07 マンガ「わたしはダマサレナイ!!」
「勝手に契約を切り替えられた」
「料金が高くなった」
電力契約の訪問販売トラブルが若者に急増
- 10 教えて!知るぼると
クラウドファンディングが世の中を変える!?
- 14 そこが知りたいくらしの金融知識
地震大国だからこそ
「地震保険」で備える
- 18 連載「脳貯金で100歳までイキイキ」
第2回 脳の成人式は30歳!?
寿命は120歳!?
- 21 まなびや訪問
社会福祉法人
光風会幼保連携型認定こども園
風の子保育園
- 22 金融教育の現場レポート
～中国ベンチャー企業から学ぶ起業家精神～
グローバル人材の育成につながる
起業家教育を実践

～離島のコミュニティ経済を生かした金融教育～
小学1年生が生活科を中心に
「生産と消費」の学びを実践
- 26 知るぼるとNEWS
金融広報中央委員会の歩みと
最近の取組み
ー創立70周年に寄せてー
金融広報中央委員会会長
武井敏一
- 28 知るぼるとNEWS
「金融リテラシー調査2022年」の
結果を公表しました!
- 30 おたよりコーナー
漢字矢印パズル
- 31 都道府県金融広報委員会一覧
編集後記

※取材は感染対策を徹底して実施しています

金融広報中央委員会は1952年4月に「貯蓄増強中央委員会」として発足し、今年で創立70周年を迎えました。この記念すべきタイミングに、俳優・鈴木梨央さんをお招きし、金融広報中央委員会委員の日本銀行・若田部昌澄副総裁と「18歳成年に必要な金融知識」をテーマにお話しいただきました。

子どものころの夢と初めての大きな買い物

司会 高校生の梨央さんは、俳優として10年以上のキャリアをお持ちのほか、現在は声優としてもご活躍なさっていますが、芸能界に入るきっかけは何だったのでしょうか。

鈴木 私は人見知りが激しく、自己主張もできない子だったのですが、5歳のときに芦田愛菜ちゃんのドラマを見て衝撃を受けて。「私もやってみたい!」と母に一生懸命お願いしてオーディションを受けたのがきっかけです。若田部さんの小さいころの夢って、何だったんですか?

若田部 私の夢は、おもちゃのデパートを作ることでした。1階から6階まで、全部おもちゃ。そんな夢はいつの間にか雲散霧消してしまい、次は歴史が好きだったので、昔から関心のあった経済と歴史が重なる部分を専門とする経済学者になりました。

鈴木 若田部さんにお会いするまでは

緊張していましたが、おもちゃのデパートと聞いて、身近というか、親近感が湧いて嬉しくなりました(笑)。

司会 今年は4月に成年年齢が20歳から18歳に引き下げられたほか、高校の学習指導要領が改訂され、金融教育に関する記述が大幅に拡充されるなど、金融教育界にとってかつてなく熱く盛り上がっている年と言われています。梨央さんは、来年の2月に18歳、新成人になられるんですね。

鈴木 はい、まだ実感は湧かないですけど。

司会 来年新成人になったら買ってもらいたいものはありますか?

鈴木 今後自分で働いて大きなものを買うとしたら、車を買ってみたいです。今まで送り迎えだったり、どこかへお出かけするときでも母に連れて行ってもらったりしたので、今度は自分が運転して母や家族を乗せて、ドライブを

してみたいです。

司会 若田部さんは、初めての高額な買い物覚えていらっしゃいますか?

若田部 一番覚えてるのは小遣いが少なかったときに買ったレコードです。2000円か3000円だったか。中学校1年生くらいのときかな。

鈴木 どなたのレコードですか?

若田部 山口百恵さんとかではなくて、実はベートーヴェンの交響曲第五番なんです。クラシックは昔から聴かれているから、まずはこの辺りを聴こうと。それでクラシックを聴き始めたら、そこからなかなか抜け出せない状況ですね。

人生100年時代に必要な金融知識 eラーニング講座「マネビタ」

司会 コロナ禍で、デジタル化の流れが加速しましたが、特に教育現場ではデジタル技術を活用した教育活動が進んでいます。梨央さんの学校生活はどうな感じですか?

鈴木 オンライン授業のほか、パソコンを使って動画編集をしたり、企画書を作ったり。小学校や中学校のころに比べて、ペンや紙を使って勉強する機会が少なくなりました。

鈴木 そうなんです。素敵です。私から、人生の大先輩である若田部さんにお聞きしたいのですが、今後大きな買い物をするときに、気を付けた方がいいことはありますか?

若田部 自分の収入との見合いというのは大事ですね。まず本当に必要なかというのをよく考える。それからローン組むとなると、金利や返済期限の問題が出てきますから、それをきちんと比較してみること。お金を借りるにしても増やすにしても、金融の知識が必要ですが、学校で学んだ算数や数学の知識も役に立ちます。

鈴木 大きな買い物をするときには、慎重になるべきですね。

若田部 金融広報中央委員会は、SNSやホームページを通じて情報を発信しています。コロナ禍前は、対面でいろいろなイベントや講演会、セミナーを開催していたのですが、今はオンラインでも行っています。

それと、何といても、2021年11月にeラーニングの金融教育教材「マネビタ」ができました。

司会 「マネビタ」とは、マネーとビ



タミンの意味なんですよね。
若田部 そうです。「身体にとって必要不可欠なビタミンを食物から摂り込むように、人生に必要な不可欠なお金の知恵をこの講座から摂り込んでほしい」との願いが込められています。
司会 「マネビタ」の特徴を教えてください。

ごすうえで、最低限必要なお金の知識がこの「マネビタ」を見ることが獲得できます。学生でも社会人でも、誰でも無料で受講可能です。
司会 梨央さんも受講されたそうですね、いかがでしたか？
鈴木 初めは金融教育とか金融リテラシーという言葉が、ちょっと聞き慣れ

若田部 「マネビタ」は、金融広報中央委員会だけではなく、金融経済教育に関係する官庁や団体と一緒に作りしました。コンテンツの内容には自信を持っています。「生活設計」、「資産運用」、さらには「消費者トラブル」に至るまで、それぞれ10分から15分で簡単に理解できるコンテンツです。動画であるというのも特徴の一つで、スマートフォンにも対応していますので、隙間時間でどこにいても勉強することが出来ます。人生100年時代を過

ないし、少し難しい感じがして正直なかなか踏み出せなかったんです。でも、一つの動画が10分から15分くらいだったので、思ったよりもあっという間にすることができました。一番興味深かったのはローンの話です。成年年齢引き下げによって、ローンも親の同意なく組めるようになったり、自分がもし欲しい車を買うとしたら、どうやってローンを組むのか、身近に考えることができました。金利によって支払額が大きく変わることなど今まで考えたことがなかったもので、無理のない返済計画をたてたり、複数の見積もりを取ることが必要なんだと実感しています。

●eラーニング講座「マネビタ」はこちらから●

eラーニング講座
「マネビタ～人生を豊かにするお金の知恵～」

若田部 自分がどれくらい使ったかが

20歳から18歳へ

成年年齢引下げで変わったことは

司会 梨央さんは、成人になると何が出来るようになるかご存知ですか？

鈴木 医師免許や司法書士などの国家資格が取れるようになったり、あとは

10年有効のパスポートが取れるようになるのが自分のなかではすごく嬉しいなと思います。私は海外でもいつかお仕事をしてみたいという夢があるの

で、夢が広がると思いました。

司会 若田部さんは、カナダのトロント大学経済学大学院に留学され、ケンブリッジ大学やコロンビア大学で特別研究員をされています。海外経験で得たものや、これから海外に出ていこうとしている若い人に、何かアドバイスはありますか？

若田部 海外に行つて、私は本当によかったと思っています。一番よかったのが、海外で友人ができたことです。そこで得た友人というのは今でも人生の宝です。また、海外に行くと、日本の良い所と悪い所、海外のそれぞれの国の良い所と悪い所というのがよくわかります。それと、若い人たちには、現地の言葉を学ぶというよりは、その言葉を通じて何かほかのことを学んでほしいと思います。たとえば梨央さんの場合だったら演劇や、海外でのエンターテインメントビジネスの構造などを英語で学ぶ。これが一番いいと思いますよ。

鈴木 私自身、今まで英語を勉強することばかり考えていたんですが、英語で何かを勉強するという発想は浮かびません。英語で演劇を学ぶと考えると、海外に行つてみたいという思いが高まりますね。今後はドキュメンタリー的なリアルなお芝居だったり、

求められることをすぐに英語でも体現できるように、学んでいけたらと思います。

司会 成人になるにあたって、何か不安はありますか？

鈴木 未成年者取消権が適用されなくなるとか、今まで親や家族に守られてきたことが、今後は自分の責任で行動していかなければならないという不安はすごく大きくて。トラブルに巻き込まれてしまうことで、個人情報情報機関にその記録が残つて、将来ローンが組めなくなつてしまつたり、多重債務によつて雪だるま式に借金が増えてしまつとか、ドラマの中の世界で見たり、聞いたりしていたことが本当に現実が多いんだと知ったときは、改めて自分自身も気を付けなければ、と実感しました。

若田部さんにお聞きしたいのですけれども、今後、消費者トラブルに巻き込まれないようにするにはどんな注意をするべきなのかぜひ、教えてください。

若田部 契約にもリテラシーが必要ですよ。口頭で「買います」と言つても、契約になるので、そのことをまず頭に入れておいてください。あとは、急いで買わないほうがいいですね。「今、サインしてください」「今、買ってください」という人が来たら、これは怪し

いと思ったほうがいいですね。儲け話にすぐに飛びつくようなことはしないで、冷静になることが大事です。それと、万が一トラブルにあつても、全国

お金との関わり方と

健全に生きる力を養う金融教育

司会 梨央さんは、実際にご家庭や学校で金融教育をお受けになる機会はありましたか？

鈴木 家では、小さいころにおこづかい帳みたいなものを付けていたんですが、なかなか続かなかつたんです(笑)。学校の授業では「ビジネス概論」という授業があり、グラフを見て、売

に相談窓口はたくさんあります。あとは身近な人に相談すること。そのために、日ごろから信頼できる助言を得られる人を知っておくことが大事です。

うことだと思っています。

実際に金融教育がどれくらい効果があるかということを、金融広報中央委員会が実施している「金融リテラシー調査」(※)の結果でご説明します。

※金融リテラシー調査：「金融知識・判断力」に関する正誤問題と「行動特性・考え方等」に関する問題とを組み合わせて、当委員会が3年に1度実施している調査。



まず、「金融教育を受けている人」は、「金融教育を受けていない人」よりも明らかに正誤問題の正答率が高く、金融教育の効果が出ているということが言えます。

次に、金融教育を受けた人ほど望ましい金融行動をとる人の割合が高いという結果が出ています。紙の上での正答率が高くなるだけでなく、たとえば、金融商品を購入する際に他の金融機関や商品と比較するなど、実際に望ましい金融行動をとることに結びついていくということが言えます。

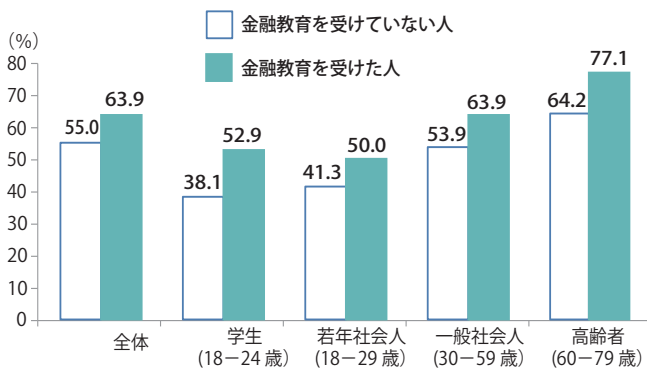
また、金融教育を受けている人は、「情報を頻繁にみている」「家計の管理がしっかりしている」「計画をたてている」「緊急時の備えを持っている」などの特徴が見えてきます。結果として、金融教育を受けている人は、金融トラブルが少なく、借入れへの負担感が低く、自分が働けなくなるなどの経済ショックへの備えもあるということです。

司会 梨央さん、金融教育というもののイメージは変わりましたか？

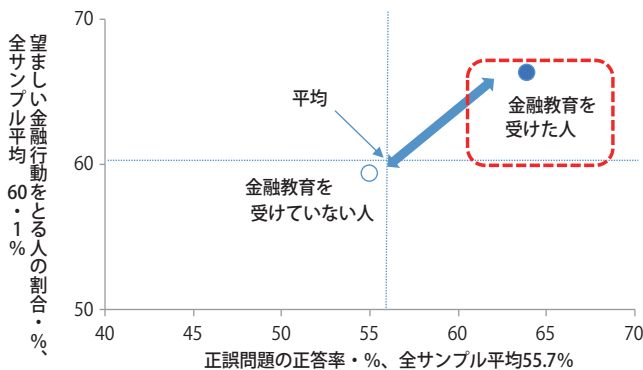
鈴木 まだ自分には関係のないことのように思っていたのですが、これから生きていくうえで、本当に身近な問題で、すごく必要な教育だと思うようになりました。トラブルに巻き込まれないためにも、しっかりと学んでいきたい

金融リテラシー調査2022年より

金融教育の効果（職業・年齢階層別正答率）



金融教育の効果（望ましい金融行動／正答率）



正答率が高い人の特徴

金融教育	行動特性・考え方	影響・結果
金融教育を受けている人が多め	情報を頻繁にみている	金融トラブルが少なめ
	家計管理がしっかりしている	消費者ローンの利用が少なめ
	計画をたてている	借入れの負担感が低め
	緊急時の備えを持っている	経済ショックへの耐性が強め

と思います。

若田部 お金と上手く付き合っていくために必要なのが金融教育です。誰でも、お金を稼いだり、貯めたり、使ったり、借りたりということを一生のなかで必ず行います。その基礎的な教育は学ぶべきなのです。金融教育は難しいというイメージがあるかもしれませんが、基本の部分はそんなに難しいものではないんです。常識的なことが多いので、誰でも勉強することができると言えます。

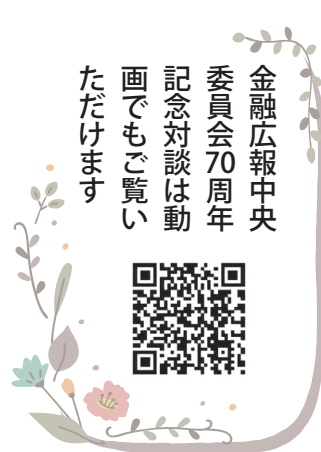
鈴木 今まで私にとってお金は、欲しい

いものを買ったり美味しいものを食べたりするときに必要なものと感じていて、あまり深く考えたことはなかったのですが、今回、金融教育は人生において本当に大切なことだと実感しました。本当に必要なもののなか、将来何がしたいのか。幸せを見つけていくためには、お金は人生を豊かにするツールでもあって、知識と責任をもって生かすものなんだと心から思いました。

若田部 お金は「手段」なんです。手段のほうに振り回されてはいけないんです。自分がお金に使われるのではなく、

く、お金の主人になる、ということが大事です。

鈴木 お金に振り回されずに、自分で計画を立てて運用していくことが大事なんです。ありがとうございます。



わたしは

ダメサレナイ!!

第58話



ATTENTION

「勝手に契約を切り替えられた」、「料金が高くなった」 電力契約の訪問販売トラブルが若者に急増

このコーナーで紹介するマンガは、実際に起きた事件を基に、「だましのシーン」を再現したものです。
「私だけは大丈夫」なんて甘く考えていませんか？ 実はそう考える人こそ被害に遭いやすいのです。

監修／NACS（公益社団法人日本消費生活アドバイザー・コンサルタント・相談員協会）消費者相談室／大井菜子 マンガ／まきのこうじ



POINT!
SAGI
1
増加する電力契約関係のトラブル
若者の割合が3年間で4倍以上に

電力の小売りが全面自由化され、消費者は、従来の地域の電力会社以外の小売電気事業者と電力契約ができるようになりました。そして、小売電気事業に多くの事業者が参入し、独自の料金プランなどによる契約の勧誘を行う一方、訪問販売による悪質な勧誘トラブルが多発しています。全国の消費生活センターなどに多数の相談が寄せられ、近年は10歳代・20歳代の若者からの相談が急増。2018年度は4995件中6%だった若者の割合は、2021年度は6413件中27%を占めています。成年年齢引下げにより、若者に被害が広がらないよう、消費者庁では悪質な勧誘等の監視を強化しています。

POINT!
SAGI
2
勧誘トラブルを三つに分類して
トラブル防止策をチェック

訪問販売による電力契約の勧誘トラブルにはさまざまナケースがありますが、大きく三つに分類できます。各トラブルのケースを知り、防止策をチェックしましょう。

① 電気料金が高くなった

「毎月の電気料金が安くなると説明されたのに、逆に高くなった」という最も多いケースです。知らない間に有料のオプションサービスが追加されていたケースもあります。小売電気事業者には、契約時に料金を含む供給条件の書面



による説明義務が課せられていますが、それを怠ったり故意に行わなかったことが主な原因と考えられます。契約プランの料金算定方法と契約者の電力使用状況によっては、現在より電気料金が高くなる場合があります。例えば、基本料金が安くなる契約プランでも、従量制で電力量料金の単価が高ければ、電気使用量が多い契約者は電気料金が高くなってしまうのです。

● 防止策

毎月の電気料金の算定方法や、無料のオプションサービスなどがある場合は対象期間や期間終了後の扱いなど、契約内容を納得するまで説明してもらいましょう。また、その場での契約は避けて契約内容をよく確認し、現在の契約内容と比較検討することが大切です。

● 虚偽の営業で契約させられた

大手電力会社やその委託先などと偽って勧誘し、大手電力会社とまったく関係ない契約プランを契約させるケースが多く見られます。「マンション全体の契約変更」、「大家さんから契約説明の許可をもらった」など、虚偽の勧誘文句で契約をさせる手口も見受けられます。

● 防止策

訪問してきた事業者の社名や連絡先、訪問の目的、電力の契約先を必ず確認してください。マンション全体の契約変更などと言われたら、その場で管理会社などに連絡をして事実確認をしましょう。

● 勝手に契約先を切り替えられた

検針票を事業者に見せたら、いつの間にか契



約先を切り替えられていた悪質なケースが報告されています。

● 防止策

検針票の情報だけで、契約先の変更が行えます。安易に教えたり、検針票を渡したりしてはいけません。

そのほか、契約内容によっては解約時に解約金が発生することもあります。契約前に、解約条件をしっかりと確認しておく必要があります。

POINT/ 3 クーリング・オフができることも

事業者から訪問されて契約した場合、特定商取引法が定める契約書面を受け取った日から8日以内であれば、原則としてクーリング・オフ（無条件での契約解除）ができます。意図しない契約をしてしまった場合には、すみやかに業者にクーリング・オフを伝えてください。

トラブルになったときや、契約前でも不安や不審に思ったり、電力契約の制度や仕組みなどについて不明な点があれば、電力・ガス取引監視等委員会の相談窓口や、消費者ホットライン188に相談してください。

関連情報

・国民生活センター
「電気代が安くなる!? 電力契約の訪問販売トラブル」
https://www.kokusen.go.jp/pdf/n-20220411_1.pdf

万一の相談先

・電力・ガス取引監視等委員会
相談窓口
☎03-3501-5725
(平日9時30分～18時15分)
・消費者ホットライン
☎188 (「いやや」と覚える)

※最寄りの消費生活センターや消費生活相談窓口につながります。相談受付時間は相談受付先によって異なります。

クラウドファンディングが世の中を変える!?

近年、資金調達の一つの手段として急速に認知度を高めつつある「クラウドファンディング（CF）」について、Q&A形式でご紹介します。

監修／慶應義塾大学総合政策学部教授 保田隆明

Q1 クラウドファンディングとはどんなものですか

A1 インターネットを通じた資金調達の仕組みの一つです

クラウドファンディング（以下CF）とは、群衆（Crowd）と資金調達（Funding）を組み合わせた造語で、インターネットを通して自分の活動や夢を発信することで、想いに共感した人や活動を応援したいと思ってくれる人から資金を募る仕組みです。具体的には、起案者（プロジェクトを掲載する企業や個人）が、新商品開発や社会貢献事業などのプロジェクトの詳細、資金の使途、目標金額、募集期間などをCFサイトに掲載し、それらの情報をもとに、個人が資金を提供するという仕組みになります【図表1】。

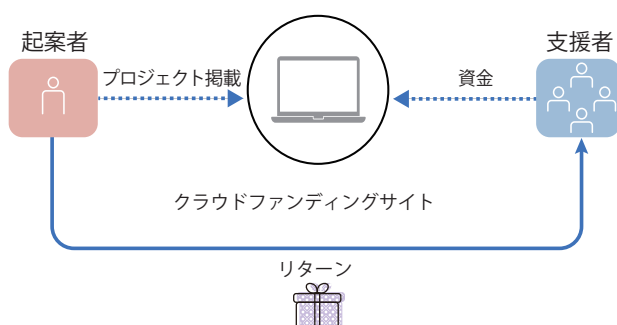
一般的な資金調達の手段といえば、金融機関からの借入などが挙げられますが、融資を受けるためには、相応の信用力が必要となります。一方、CFは個人や中小・ベンチャー企業でも資金を調達することが可能です。また、CFサイト上にプロジェクトを掲載しても、不成立となった場合は手数料がかからないケースが多いため、新商品のテストマーケティングとしてCFを活用する企業も少なくありません。

既存の資金調達的手段にはない「手

軽さ」や「拡散性の高さ」も魅力で、新たな資金調達の手段として近年世界中で注目されており、その市場規模は年々拡大しています。

日本でも、コロナ禍で飲食店などが起案するプロジェクトの成立が急増したため、2020年度に市場規模が急拡大しました。さらに、2022年度の市場規模は2020年度を超える見込まれています。

【図表1】一般的なクラウドファンディングの仕組み



（出所）監修者作成

【図表2】クラウドファンディングの主な種類

種類	特徴
金銭的リターンがないタイプ	① 購入型 支援者が資金を提供する見返りとして、モノや体験、権利など金銭以外の「リターン」を得られるタイプ。「All or Nothing型」と「All in型」という2種類の实施方式があり、実施方式によって、支援したプロジェクトが目標金額に届かなかったケースの支援金やリターンの扱いが変わってくる。
	② 寄付型 支援者への対価性のある「リターン」が基本的でないタイプ。起案者は、非営利団体や学校など公益性の高い団体であることが多い。すべてのプロジェクトではないが、寄附金控除が受けられる場合がある。
金銭的リターンがあるタイプ	③ 株式型 支援者が株を購入する形で資金調達に寄与するタイプ。日本では法律改正を経て、2017年から登場した。新進のベンチャー企業が多く活用しており、個人投資家からも注目されている。
	④ 融資型 起案者であるベンチャー企業などに支援者が融資するタイプ。資金の使途や金利、返済期間などがサイト上に掲載されるため、支援者はその情報をもとに融資を行う。

(出所) 監修者作成

Q2 CFにはどんな種類があるのですか

A2 大きく分けて、金銭的リターンがないタイプとあるタイプの2種類です

CFは、支援者への金銭的リターンがないタイプとあるタイプの2種類に大別されます【図表2】。

このうち、金銭的リターンがないタイプは、「①購入型」と「②寄付型」に分けられます。

「①購入型」は、起案者がモノや体験、権利など金銭以外の「リターン」を販売するタイプ。支援者は、支援をした見返りとして、さまざまなリターンを得ることが可能で、実行主体は個人、

企業、任意団体など多岐に渡ります。

また、購入型CFの特徴として、「All or Nothing型」と「All in型」という2種類の实施方式があることが挙げられます。

All or Nothing型は、募集期間中に集まった資金の総額が目標金額を超えた場合のみ、プロジェクトが成立する方式です。目標金額に届かなかった場合には、起案者は資金を受け取ることはできず、支援者には全額が返金さ

れ、また、支援者に対するリターンは履行されません。一方、All in型は、

目標金額に届かなかった場合でもプロジェクトが成立する方式です。目標金額の達成の有無にかかわらず、プロジェクトは成立したとみなされ、起案者は集まったすべての支援金を受け取ることができ

ます。また、支援者に対するリターンの履行義務が発生します。「②寄付型」は、資金の「寄付」を通じて、特定の事業者のプロジェクトを支援していくタイプ。購入型CFと違って支援者へのリターンはなく、

Q3 CFで支援する具体的な方法が知りたいです

A3 CFを提供している事業者のサイトから支援したいプロジェクトを見つけて申し込みます

CFでの支援方法について、購入型CFを例に見てみましょう。購入型CFで支援を行う場合、一般的に次の4つのステップを踏む必要があります【図表3】。

①CFサイトに登録する

CFでの支援を行う場合には、まずCFサイトに登録する必要があります。CFサイトは複数ありますが、支援したいプロジェクトが特に決まってい

ないという場合には、複数のサイトを見比べてみることをおすすめします。

金銭的リターンがあるタイプには、いくつかの種類がありますが、最近注目されているのが「③株式型」です。起案者がCFを通じて支援者に少額の株式を発行するタイプで、2017年から日本でも登場しています。ほかにも、支援者がCFを通じて資金を貸し付ける「④融資型」などのタイプがあります。

【図表3】クラウドファンディングで支援する際の一般的な流れ（購入型CFの場合）



(出所) 監修者作成

② 支援するプロジェクトを選択する

大手CFサイトではさまざまなプロジェクトが掲載されていますが、そのなかから支援したいプロジェクトを選びます。同じプロジェクトでも支援金額によってリターンが異なるケースも多いため、プロジェクトのリターンも確認しながら、支援金額を決定すると良いでしょう。

③ 支払い方法を選択し、決済する

支援するプロジェクトが決まった

Q4 支援者にとってのCFのメリットはなんですか

A4 数千円など少額で応援したい事業に出資できることです

支援者にとっての主なメリットとしては次の3つのポイントが挙げられます。

① 魅力的なリターンを得られる

購入型のCFでは、支援することで魅力的なリターンを手に入れることができます。特に企業の新商品開発に関するプロジェクトでは、まだ一般に販売されていない商品や支援者限定の商品を一足早く入手することもあります。

② CFで社会とつながる

「支援する」という形で、社会的意義のあるプロジェクトや、普段接点のないような大きなプロジェクトに携わ

ら、支援金の支払い手続きを行います。

支払い方法はクレジットカードや銀行振込み、コンビニ払い、携帯電話会社のキャリア決済などさまざまです。選択できる決済方法はCFサイトによって異なるため、よく確認しましょう。

④ リターン送付先情報を登録する

最後に、リターンを受け取る際に必要となる住所や氏名、連絡がとれるメールアドレスなど、自分自身の情報を登録すれば完了です。

ることができます。

③ 起案者と直接コミュニケーションがとれる

CFサイトによっては、起案者と支援者でコミュニケーションをとれる機能が実装されており、支援者は起案者に対して質問をしたり応援の想いを伝えたりすることが可能です。また、資金を調達した起案者が「活動レポート」を更新することで、本来の使途に資金が使われているかどうかを支援者が確認できるサービスもあり、プロジェクトが達成される過程を一緒に楽しむことができます。

Q5 CFに参加する際に心得た方がよいことはありますか

A5 資金提供をしても必ず約束したリターンがあるとは限りません

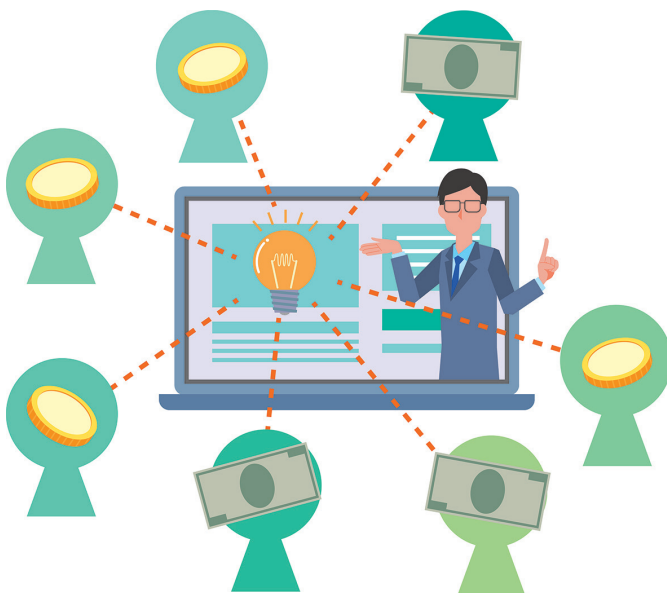
CFを活用するうえで支援者が心得た方がよい注意点についても見ていきましょう。

まず注意すべきなのは、いったん行った支援の取り下げはできないという点です。そのため、支援するプロジェクトを選ぶ際には、プロジェクトの内容やリターンについて詳細を確認したうえで、慎重に検討するように心がけましょう。

は起案者に直接質問することが可能な仕組みとしているCFサイトもあります。

現在、安心・安全なCFの環境づくりのための取り組みが進められており、リターンの不履行が発生した場合には、支援者に保証金が支払われる仕組みも登場しています。

また、購入型CFの場合には、起案者（企業）の倒産など、不測の事態によってリターンの不履行が発生するリスクもあります。こうしたリスクを避けるうえで、信頼性の高いCFサイトを利用することがなにより大切です。起案者への審査をしっかりと行っているCFサイトでは、トラブルが発生するリスクが大きく軽減されます。支援者と起案者がコメントなどで相互にコミュニケーションをとれる仕組みを設け、気になることがある場合に



Q6 具体的にどんなプロジェクトがあるのですか

A6 国内に限らず、グローバルにプロジェクトが展開されています

実際の事例を2つご紹介します。1つ目の「熊野筆ボディブラシ」のプロジェクト【図表4-①】は、2020年4月の緊急事態宣言のさなかにスタートしました。

起案者の村岸産業株式会社は、化粧筆を中心とした美容関連商品の卸販売などを行う会社ですが、当時コロナ禍での百貨店休業の影響などで売上げに大きな打撃を受けていました。そのような状況下で、熊野筆ボディブラシ

の開発資金を募ったところ、目標金額30万円を大きく超える約4767万円が集まり、プロジェクトは大成功。この成功はさまざまなメディアなどでも取り上げられ、コロナ禍の苦境を支えるコンテンツとなったのです。

また、支援者側は資金を支援することで、熊野筆ボディブラシを一早く入手できたことから、当プロジェクトは「先行受注販売」の機能を有することを示す一つの例ともいえます。

【図表4-①】

0.1mmが15万本！極細毛の「熊野筆ボディブラシ」で加齢臭ケア（村岸産業株式会社／Makuake）



【図表4-②】

1100年を超える伝統を守るために。『京都祇園祭山鉾行事』の応援サポーター募集（公益財団法人祇園祭山鉾連合会／Makuake）



（出所）株式会社マクアケ

column

クラウドファンディングとふるさと納税の違いってなに？

近年、地方創生の意義が盛んに叫ばれる中、CFによる地域活性化に期待が寄せられています。自治体や地域金融機関が積極的に関与した、CFをきっかけとした産官金連携による地域活性化は、十分可能と考えられるからです。

地域活性化という面でCFと似ている仕組みに、「ふるさと納税」があります。特に購入型CFとふるさと納税は、個人から資金を募る点や支援者へのリターンを用意している点など、似ているポイントもありますが、違いもあります。代表的な相違点を2つ挙げてみましょう。

①実行者の制約の有無

ふるさと納税では、資金調達の実行者は原則自治体に限られます。一方、CFの場合は自治体だけでなく、企業、個人、NPOなど、どんな組織でも資金調達を行うことができます。

②支援者の税制上のメリット

ふるさと納税では、寄付金額の2,000円を超える部分については住民税や所得税の控除や還付が行われ、税制上のメリットが大きいのが特徴です。一方、CFの場合は税制上のメリットがあるケースもありますが、所得控除の形となり、メリットが存在しないケースも少なくありません。

2つ目は、祇園祭の山鉾行事を支える公益財団法人が実行したプロジェクトです【図表4-②】。このプロジェクトが発足した2017年当時は、海外からの旅行者が盛んに訪れていた時期で、京都を代表する祭りの一つである祇園祭にも大勢の観光客が押し寄せていました。その一方で、警備費をはじめとした運営費は年々増加し、安全

な祭りを円滑に運営するための資金が不足していました。そのような状況下で資金を募ったところ、目標金額300万円を大きく超える約1379万円が集まり、安心・安全を確保した山鉾行事の運営を無事達成することができたのです。当プロジェクトは、地域活性化に寄与した好例ともいえるでしょう。



そこが知りたい



くらしの金融知識

地震大国だからこそ 「地震保険」で備える

日本は国土面積が世界の0・25%^(注1)でありながら、マグニチュード6以上の地震発生回数は世界の17・9%^(注2)を占める世界有数の地震国です。過去、幾度となく大地震の災禍に見舞われてきました。また、世界に存在する約1413の活火山の7・9%^(注3)が日本にあり、これからも地震との縁は切れそうにないからこそ、おそろかにできないのが補償の確保。この機会に確認しておきましょう。

(注1、注2、注3／出所) 国土交通省河川データブック2021

日本は「地震大国」 地域のリスクを把握しよう

豊かな自然の恵みに彩られる一方、世界有数の地震地帯に位置しているのが日本列島です。2011年の東日本大震災を筆頭に、2016年の熊本地震、2018年の北海道胆振東部地震^{いぶり}などは、甚大な被害をもたらした大地震として記憶に新しいところです。

今後の発生が予測される大地震の中でも専門家の多くが危機感を共有しているのが、駿河湾から宮崎県日向灘沖にかけてのプレート境界を震源域とする「南海トラフ地震」です。

文部科学省の地震調査研究推進本部の予測によれば、30年以内にマグニ

チュード8～9クラスの地震がこのエリアを襲う確率は70～80%とされています。また、想定される被害は、死者・行方不明者数が約32万人、資産等の被害が約169・5兆円（南海トラフ巨大地震対策検討ワーキンググループが算出）。東日本大震災ではそれぞれ約1万8500人、約16兆9000億円であることを踏まえると、その規模の大きさがわかるのではないのでしょうか。

こうしたことから、地震への備えは、そのリスクと背中合わせに生きる日本人には欠かせないものだといえます。いざというときの備えを講じる最初のステップとして、今住んでいる地域のリスクを把握しておきましょう。参考になるのは、各都道府県庁所在地の

地震のリスクを評価した「地震ハザードカルテ (<https://www.j-shis.bosai.go.jp/labs/karte/>)」(2022年基準、国立研究開発法人防災科学技術研究所)です。

これを見ると、地域によって地震のリスクが大きく違うことがわかります。例えば、今後30年間に震度6弱以上の地震が発生する確率を比べてみると、水戸市は80・6%なのに対して、青森市は5・3%です。

併せて、国土交通省が運営する「ハザードマップポータルサイト (<https://disaportal.gsi.go.jp/>)」で居住地の地形分類や津波の浸水想定などを把握すれば、より具体的にリスクをイメージすることができるようでしょう。

地震や津波による損害を補償するのは地震保険だけ

実際に地震の被害を受けたときに、金銭面での手助けとなるのが「地震保険」です。その窓口は民間の損害保険会社ですが、補償の提供に国が深く関わる点で、地震保険は普通の保険商品と異なります。

家の購入時などに火災保険に加入する人は多いのですが、地震、津波、噴火による火事、家屋の倒壊などの損害は火災保険の対象外(一部の例外を除く)で、これを補償できるのが地震保険になります。

ひとたび発生すると広範囲に大きな損害をもたらす地震の補償を、民間の保険会社だけで担うことは難しく、国が補償の根幹を支える形(再保険)で、民間の保険会社と共同運営しているのが地震保険なのです。

また、地震保険は単独で加入できないのも、ほかの保険との違いです。火災保険とセットでしか加入できないため、火災保険の契約の際、地震保険へ加入するかどうかを併せて選択します(火災保険の既契約があれば、後から地震保険に加入することも可能)。

補償額に関する制約も地震保険ならではの特徴です。火災保険と同様に建物と家財に分けて補償を設定しますが、地震保険の場合、それぞれ「火災保険の契約金額の30・50%、ただし建物は5000万円まで、家財は1000万円まで」という縛りがあります。そのため、被災時に受け取れる「被災者生活再建支援金」の最大300万円など、公的支援制度を含めても、全焼・全壊した家を元通りにするだけの補償を確保するのは難しいのが実情です。

そもそも国の法律が定める地震保険の目的は、「被災者の生活の安定に寄

与すること」。一般的な損害保険のような実損てん補(契約時に定めた保険金額を上限に実際の損害額を受け取れる)ではないということです。

また、受け取れる保険金は、4段階ある損害ランクのどれに該当するかで決まります【図表1】。満額を受け取れるのは、主要構造部の損害額が建物

【図表1】地震保険の保険金支払基準

2017年1月1日以降に※1 保険期間が始まる 契約に適用	損害の状況			支払われる 保険金
	建物		家財	
全損 	基礎・柱・壁・屋根など※2の 損害額が	建物の時価の 50%以上※3	家財の損害額が	契約金額の 100% (時価が限度)
	焼失・流失した部分の床面積が	建物の延床面積の 70%以上	家財の時価の 80%以上	
大半損 	基礎・柱・壁・屋根など※2の 損害額が	建物の時価の 40～50%未満※3	家財の損害額が	契約金額の 60% (時価の60%が限度)
	焼失・流失した部分の床面積が	建物の延床面積の 50～70%未満	家財の時価の 60～80%未満	
小半損 	基礎・柱・壁・屋根など※2の 損害額が	建物の時価の 20～40%未満※3	家財の損害額が	契約金額の 30% (時価の30%が限度)
	焼失・流失した部分の床面積が	建物の延床面積の 20～50%未満	家財の時価の 30～60%未満	
一部損 	基礎・柱・壁・屋根など※2の 損害額が	建物の時価の 3～20%未満※3	家財の損害額が	契約金額の 5% (時価の5%が限度)
	全損・大半損・小半損・ 一部損に至らない建物が	床上浸水 または地盤面から45cmを 超える浸水	家財の時価の 10～30%未満	

※1 2016年12月31日以前始期の契約については、「全損」、「半損」、「一部損」の3区分で認定する

※2 基礎・柱・壁・屋根などの主要構造部に着目して損害を調査する。地震保険でいう「主要構造部」とは、建築基準法施工令第1条第3号に掲げる構造耐力上主要な部分をいう

※3 津波によって建物(「木造建物」、「共同住宅を除く鉄骨建造物(鉄骨系プレハブ造建物等の戸建住宅)」)に浸水損害が生じた場合は浸水の深さ、地盤の液状化によって建物(上記と同じ)に損害が生じた場合は傾斜の角度または沈下の深さで「全損」、「大半損」、「小半損」、「一部損」を認定する

(出所) 一般社団法人日本損害保険協会「備えて安心 地震保険の話」を基に作成

の時価の50%以上の場合など「全損」と見なされたときです。損害が小さくなるにつれて「大半損」「小半損」「一部損」とランクが下がり、保険金も少なくなります。

確認しておきたいのは、補償を受けられる損害の最低ラインです。建物の損壊については、柱や屋根など主要構造部の損害額が建物の時価の3%に達したら「一部損」と見なされます。また津波の場合、主要構造部の損害の基準を満たさなくても、床上浸水または地盤面から45cmを超える浸水があれば、「一部損」と認定されます。家財の場合は、損害額が時価の10%以上であることが「一部損」認定の最低ラインになります。

このように、地震保険の補償には独自のルールや条件がありますが、被災後の当面の生活を支える費用を受け取れる地震保険の役割は、大きいといえるでしょう。

なお、保険金の請求時には、保険会社の鑑定人が現地を調査して認定しますが、現地調査の前に、建物の損害が生じた場所の応急処置や家財の片づけが必要なケースも多いと思われます。調査で損害状況を把握しやすくするため、応急処置や片付けを行う前に、損害の状況を確認できる写真を撮ってお

きましょう。

撮影のポイントとしては、破損した箇所の「寄りの写真」と全体がわかるような「引きの写真」の両方を撮影すること、建物の外側からと中側からの両方を撮影することなどが挙げられます。ただし、撮影の際には、建物の倒壊などに巻き込まれないよう、安全に十分配慮したうえで行うことが大切です。

損害認定に不満があるときには保険会社に再鑑定を依頼することができます。また、日本損害保険協会のそばにADRセンターに相談することも可能です。

地域と建物の構造で地震保険料は大きく違う

地震保険は国と民間が共同で運営しているため、保険会社間での補償内容、保険料の違いはありません。しかし、加入者の条件によって支払う保険料は変わります。その最も大きな要因は、住んでいる都道府県と建物の構造です。地震が発生する確率は地域によって差がありますし、人口分布や建物の強度によっても、被害の程度が変わってくるためです。

例えば、リスクの低い北海道で耐震性に優れた「イ構造」（主として鉄骨・コンクリート造の建物）の家に住

んでいる場合と、東京都で「ロ構造」（主として木造の建物）の家に住んでいる場合を比べると、後者が5倍以上も高

くなります【図表2】。このように差はあるにせよ、地震保険の保険料が家計の負担になるのは確か

【図表2】都道府県・構造区分別の地震保険料例（改定前後）

＜地震保険期間1年、地震保険金額1,000万円、割引適用なし、一括払の場合＞

構造区分 都道府県	イ構造 ※1			ロ構造 ※2			ロ構造(経過措置適用) ※3		
	改定前 保険料※4	改定後 保険料	改定率	改定前 保険料※4	改定後 保険料	改定率	改定前 保険料※4	改定後 保険料	改定率
北海道、青森県、岩手県、秋田県、山形県、栃木県、群馬県、新潟県、富山県、石川県、福井県、長野県、岐阜県、滋賀県、京都府、兵庫県、奈良県、鳥取県、島根県、岡山県、広島県、山口県、福岡県、佐賀県、長崎県、熊本県、鹿児島県	7,400円	7,300円	▲1.4%	12,300円	11,200円	▲8.9%	12,300円	11,200円	▲8.9%
宮城県、山梨県、香川県、宮崎県、沖縄県	11,800円	11,600円	▲1.7%	21,200円	19,500円	▲8.0%	16,300円	19,500円	+19.6%
福島県	9,700円	11,600円	+19.6%	19,500円	19,500円	±0.0%	12,600円	16,300円	+29.4%
茨城県	17,700円	23,000円	+29.9%	36,600円	41,100円	+12.3%	22,900円	29,700円	+29.7%
埼玉県	20,400円	26,500円	+29.9%	36,600円	41,100円	+12.3%	26,400円	34,300円	+29.9%
千葉県、東京都、神奈川県、静岡県	27,500円	27,500円	±0.0%	42,200円	41,100円	▲2.6%	39,300円	41,100円	+4.6%
愛知県、三重県、大阪府、和歌山県、愛媛県	11,800円	11,600円	▲1.7%	21,200円	19,500円	▲8.0%	21,200円	19,500円	▲8.0%
徳島県、高知県	17,700円	23,000円	+29.9%	41,800円	41,100円	▲1.7%	22,900円	29,700円	+29.7%
大分県	11,800円	7,300円	▲38.1%	21,200円	11,200円	▲47.2%	16,300円	11,200円	▲31.3%

※1 イ構造：火災保険の構造級別が、M構造、T構造、A構造、B構造、S級（特級）、1級または2級の場合

※2 ロ構造：火災保険の構造級別が、H構造、C構造、D構造、F構造、3級、4級または6級の場合

※3 2006年9月26日届出の地震保険基準料率表の建物の構造区分においてイ構造に該当するものについては、ロ構造の経過措置の基本料率を適用する。ただし、この地震保険契約を付帯する保険契約が2009年12月31日以前から継続している場合に限る

※4 地震保険の始期日が2021年1月1日から2022年9月30日までの契約に適用される保険料

（出所）損害保険料率算出機構「地震保険基準料率表（2021年6月10日提出）」及び損保ジャパン「2022年10月地震保険改定のご案内」を基に作成

す。近年、地震保険の付帯率は上昇傾向にあり、損害保険料率算出機構のデータによれば、2021年度に契約された火災保険のうち地震保険が付帯された割合は69・0%です。ただし、世帯全体の地震保険の加入率は34・6%になります。賃貸住まいの人などが含まれていることほかに、保険料の高さが、加入をためらう理由の一つとなっているようです。

そこで上手に活用したいのが、保険料の割引制度です【図表3】。建物が1981年6月以降に新築されたものであれば、「建築年割引」で10%の割引を受けられます。建物の耐震性に応じて適用される割引制度もあり、特に「免震建築物割引」と「耐震等級割引」は、5割安くなります（後者は耐震等級3の場合）。そのほか、地震保険料控除を活用して税負担を減らすという方法もあります。

なお、2022年10月1日から地震保険の保険料が改定され、全国平均で従来より0・7%の値下げになります。が、条件によっては負担が増加する場合もあります。【図表2】の改定前保険料と改定後保険料を比較すると、大分県で口構造なら5割近く安くなりますが、茨城県や埼玉県でイ構造だと3割ほど高くなります。また、今回の改定で、長期契

約（期間5年のみ）の保険料割引率が下がることにも注意が必要です。これから加入を検討している人は、改定で保険料がどう変わるのかも必ず確認しましょう。

「建物」と「家財」 両方の補償に備えるのが基本

戸建て住宅の場合、怖いのは火事です。特に密集地は類焼のリスクに警戒する必要があります。「失火責任法」のある日本では自分が火元となつて近所の家が焼けてしまつても、重大な過失を



除き、賠償責任を問われません。逆にいえば、隣家からのもらい火で家が焼けた場合も、自分が保険に入っていないと補償されないということです。そのため火災保険への加入が重要になります。地震が原因の火事に関しては、頼みの綱は地震保険だけです。

したがって、持ち家の人が地震保険に加入する際には、建物と家財のどちらか一方ではなく両方を補償対象にするのが基本です。片方だけ補償対象にしていると、補償を付けなかった部分にいくら損害が出ても、保険金を受け取ることができません。

また、持ち家でマンション住まいの人が覚えておきたいのは、個人で加入する火災保険と地震保険で建物を補償対象とした場合、損害が補償されるのは、専有部分（内壁、床、天井など）だけだということです。それでも、万のために家財も含めて加入しておく安心です。マンションの共用部分（エントランス、

廊下等）は、管理組合が一括して火災保険、地震保険に加入するのが基本です。しかし、共用部分の地震保険付帯率は、直近の年度でも5割に満たないのが実情です。自分の住んでいるマンションの管理組合に加入状況を確認してみましょう。

一方、賃貸住宅に住んでいる人の場合、建物については大家の持ち物になるため、火災保険、地震保険ともに加入対象ではありません。家財については、賃貸住宅用の火災保険でも地震保険を付帯することができますので（少額短期保険など地震保険を付帯できない保険もあります）、再調達に必要な金額を考慮したうえで加入を考えましょう。

地震大国の日本では、マンション、戸建てに関わらず自分が住んでいる地域のリスクを確認しておくことが大切です。また、いざ大地震の被害に見舞われたときに生活に困ることがないように、地震保険の加入についても検討しましょう。

【図表3】地震保険の保険料割引制度

	割引率	条件
免震建築物割引	50%	住宅の品質確保の促進等に関する法律（品確法）に基づく免震建築物
耐震等級割引	耐震等級3→50% 耐震等級2→30% 耐震等級1→10%	品確法に基づく耐震等級（構造躯体の倒壊防止など）を備えている
建築年割引	10%	1981年6月1日以降に新築された建物
耐震診断割引	10%	地方公共団体等の耐震診断または耐震改修で、改正建築基準法（1981年6月1日施行）の耐震基準を満たす

（出所）一般社団法人日本損害保険協会「備えて安心 地震保険の話」を基に作成

そこが知りたい
くらしの金融知識

監修

平野雅章（ひらの・まさあき）

相談専門のファイナンシャル・プランナー。個人相談に特化したFPとして3500件超の実績を持つ。神奈川県立産業技術短期大学の非常勤講師も務める。横浜FP事務所代表。CFP®、1級ファイナンシャル・プランニング技能士。



人の脳はとても長生き。しかも鍛えるほど機能も進化し続けます。鍛えて増えた脳貯金は歳月を重ねても失われることなく、心と体の健康を保てるという大きな利息も！



脳の成人式は30歳!? 寿命は120歳!?

人に個性があるように、それぞれの脳にも個性があります。脳が個性豊かに育ち始めるのは、なんと30歳から！

そして80歳・90歳を過ぎても脳は成長し続けていきます。

前号では、脳内で働きが異なる部位

ごとに脳番地（番号）を付けたこと、なかでも大脳の左右各8つの脳番地は、鍛えれば鍛えるほど成長していくことをお伝えしました。

では、脳はどのようにして成長していくのでしょうか。

実は、大脳の神経細胞は生まれて1歳頃からはほとんど増えることなく、むしろ徐々に減っていきます。つまり年齢を重ねれば脳は衰えていく？ そうではありません。一つひとつの神経細胞は歳を重ねるなかで大きく太くなり、神経線維を伸ばして、脳番地を膨らませていきます。樹木のように枝ぶりを成長させ、脳内ネットワークを広げていくのです。

その発達には年齢に応じた成長段階があります。それが、脳番地の『旬』

といえるものです。

誕生前から30歳前後までに 脳は基本的機能を整える

胎児はだいたい40週間ほどお母さんのお腹にいますが、その最後の1カ月半あたりで大脳が成長し始めます。最初に発達するのは感情系と運動系の脳番地です。皮膚感覚と、体を動かし声を出す感覚を担います。そして誕生すると、目から光が入り、周囲の声も耳に入って視覚・聴覚系脳番地の発達が始まり、1歳から1歳半くらいには運動系と、この2つの脳番地が連動して立って歩くようになります。

その後、記憶・伝達系脳番地は、小学校・中学校・高校と学校に行って知識を得たり、友人と交流するなどの経

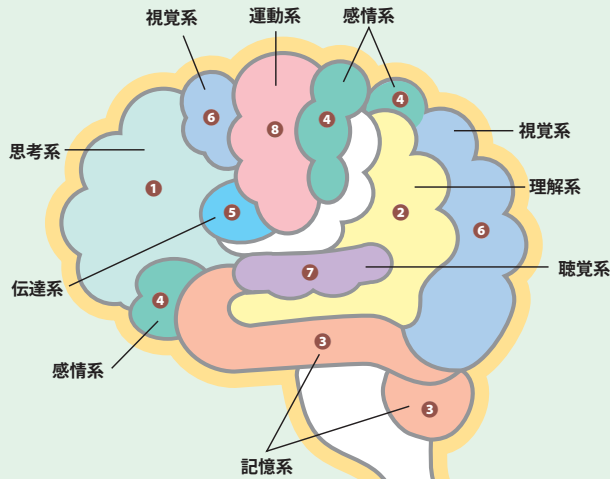
験によって発達していきます。さらに成長とともに、また好奇心の高まりとともに理解・思考系脳番地の発達段階に入ります。

今年、成年年齢が18歳に引き下げられました。大卒年齢でも、脳の発達でいえばまだまだ基本的な機能の充実を図っている段階です。運動が得意、理

科系に強いなど多少の差があるくらいで、その人らしい個性は輝いていません。8つの脳番地がそれなりに育って個性が始めるのは30歳前後です。例えば大リーグの大谷翔平さんにしても、28歳の今、彼らしさが少しずつ出てきた感じです。

ここから先は個々の経験が脳を成長

■脳番地の場所と役割



1 思考系脳番地

前頭前野にあって思考や意欲、物事の判断などを受け持つ。



2 理解系脳番地

側頭部から頭頂部にまたがり、与えられた情報を理解する。



3 記憶系脳番地

海馬を中心とした部位で、記憶の形成や蓄積に深く関与する。



4 感情系脳番地

脳深部の扁桃体とその両側の部位で、感情面を表現する。



5 伝達系脳番地

思考系とつながり、自分の考えや感情を他者に伝える。



6 視覚系脳番地

後頭葉と前頭葉にあり、目からの情報を脳に集積する。



7 聴覚系脳番地

理解・記憶系脳番地と連動して耳からの情報を脳に集積する。



8 運動系脳番地

脳のでっぺんから左右に広がっていて、体の動きを管理する。



させ、その人ならではの能力を育みます。30歳以降はどのような経験によって脳貯金を増やすかが重要なのです。

50歳を越えてからこそ個性を育む

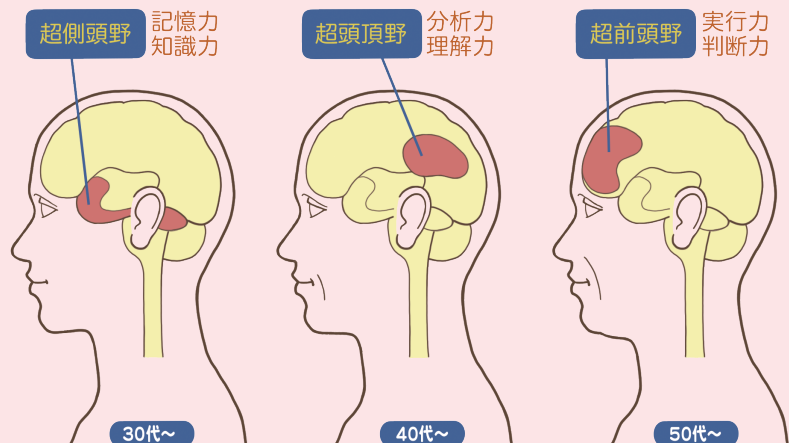
進化の期間が始まる

ここで8つの脳番地の一部に位置する超脳野についてもお話ししましょう。記憶系脳番地にある「超側頭野」、感情・思考系脳番地をまたぐ「超前頭野」は、人間だけが持つ創造性の宝庫であり、様々な経験により育つ部位です。従って若い頃にはあまり成長しません。

記憶力・知識力に関係する「超側頭野」は30代、多様な情報を統合して理解・分析する「超側頭野」は40代、そして思考・判断し実行するための「超前頭野」は50代以降でようやく成長の旬を迎えます。しかもこれらの超脳野も50歳程度ではまだ使われていないところも多々あります。その後年齢を重ねてからも、開発の余地が非常に大きい部分です。

脳の成長は80歳・90歳を過ぎても続

■人間だけが持つ3つの超脳野の働きと成長の旬



きます。昔ながらの「長老の知恵」とは、こうして培われてきたものといえるでしょう。脳は臓器のなかで最も長持ちし、その寿命は120年。長寿者の脳は今も常に成長し続けているのです。

一方、50代後半になると使っていない脳番地の機能は衰えていきます。これは単に「歳を取ったから」ではありません。あまり使われない部分に老廃物質が溜まっていくからです。逆に、常に活発に使っている部分は変わらず発

達を続け、未開発だった潜在能力細胞も成長し始めます。その結果、得意分野が明確になったり、個性がはっきりしてきたり、その人らしさが一層の輝きを増していきます。

常に新しい刺激にふれて 脳番地の機能を衰えを防ごう

とはいえ、衰えはできるだけ防ぎたいものです。どの脳番地もしっかり機能させつつ、個性をつくる脳番地がひととき成長しているという姿が理想的

でしょう。そのためにはいつも新しい刺激にふれることが必要です。

経験で増えた脳貯金は、うっかり放っておくと目減りしてしまい、10年くらいいかもちません。常に積み立てていく必要があります。

脳の神経細胞の成長を、山道に例えてみましょう。野山の草むらをかき分けて歩くとなんとなく細い通路ができます。あちこち数回歩くと複数の山道ができ、多くの人が使うようになればやがて広い道に整備されます。しかし何年も歩かずにいるといくつもあつた

はずの道は再び草むらに埋もれ、目的地に到達できなくなります。脳内の枝ぶりのネットワークも同様で、せっかく育てても長く使わずにしていると、ルートが消滅してしまうのです。

これまでにつくったルートを太く育てると同時に、新しいルートもどんどんつくっていきましょう。そのためには、昔取った杵柄のようにマンネリな行動・発想法にひたついてはいけません。「歳だからもういい」という考え方もやめましょう。常に出会いや学びなど新しい刺激にふれ、インプット



思考系の鈍化が原因。記憶系を生かし冷静な判断を

詐欺に遭ってしまう人の 脳ではどんなことが 起きている？



子どもや孫のふりをしたオレオレ詐欺、住居の不備などを騙^{かた}って偽工事を勧める詐欺、恋愛系の詐欺などにだまされる人は相変わらず多いようです。コ罗纳禍が始まって以降、ことに増えているとの話も……。それはなぜでしょう。

だまされやすい人とは、前頭葉の思考系脳番地が衰えて、客観的な思考・判断力が弱っている状態にある人です。相手をしっかり判断する思考回路ができていない、ともいえるでしょう。

前頭葉が衰えると、人の話を中途半端に聞いて拙速な判断をしがちです。また、自分で複数の情報を集めて比較検討することもしなくなりそうです。いわば人まかせ。聞いた情報だけを信用してしまうのです。とくに孤立した状況では、やさしく声をかけてくれる人をつい信頼してしまいます。そこに多大な金銭の要求があっても、信用した自分の判断をなかなか否定できません。そこで記憶系脳番地の発動です。長く会えない肉親や友人を

例えば、相手が好きな料理をコ罗纳が落ち着いたら届けよう、などと想像できます。そして、そんな親しい人たちに相談もせず、電話で話しただけ、訪ねてきただけの見ず知らずの人間に大金を渡すなどおかしいことに気づくはずですが、詐欺師は狙った相手に考える余裕を持たせずにお金を出させるプロです。だからこそ、すぐに決断せず、なにか変かもという感覚を大切に、調べたり、人に相談したりして視野を広げましょう。

とアウトプットを意識することが、山道の新しいルートを拓き、脳貯金の積立てを増やすことになります。このように、よい刺激をご自身に与えることで、どれだけ高齢になっても脳は成長し、知恵も判断力も思考力も増していくのです。

これは頭がいい・悪いといった話ではありません。よく言われる「地頭がいい」という人は若い頃に記憶系などが長けているだけです。経験を積むことででき上がっていく個性とは関係ありません。ただし、人それぞれ強い脳番地と弱い脳番地があります。弱いと感じる部分もまんべんなく使いながら生活することこそが、大事なルートを失わない「ボケないコツ」といえるでしょう。

加藤俊徳（かとう・としのり）

脳内科医・医学博士。加藤プラチナクリニック院長、株式会社脳の学校代表。昭和大学客員教授。MRI脳画像診断・発達脳科学の専門家、脳を機能別領域に分類した脳番地トレーニングの提唱者。独自開発した加藤式MRI脳画像診断法を用いて、1万人以上を診断・治療。『1万人の脳を見た名医が教える すごい左利き』（ダイヤモンド社）、『執着しない脳のつくり方』（太和書房）など著書多数。



まなびや訪問

金融教育研究校・
金銭教育研究校
の紹介



お店屋さんごっこ
の様子



公開授業の様子



お店屋さんごっこ
の様子2



風の子保育園の校舎



社会福祉法人光風会幼保連携型認定こども園 風の子保育園

風の子保育園は2020年度から2年間、金銭教育研究校の委嘱を受け、園児たちの金銭教育に取り組みました。経済活動について学ぶことは「お金を通して自分やまわりの人々の幸せを考えることである」と考え、実社会での生きる力を培ってほしいと願いながら保育に努めています。

主にパワーポイントを使い、「お金ってなあに?」や「経済ってなあに?」などのテーマごとに説明を行いました。園児たちは、実際に日本と外国の硬貨に触れ、色やデザインを興味深く見比べたり、買い物や食事など普段の生活も経済活動の一部だということを知って驚いていました。また、これまで園児が学んできたSDGsの考えとつながる部分もあるため、有意義な学習になりました。さらに、コロナ禍のため対面とオンラインの両方を組み合わせたハイブリッド形式での公開授業を開催し、講師のあんびるえつこ先生の貴重なご講演やゲーム形式の学びは得難い経験となり、園外の方々にも幼児の金銭教育について、広く関心を

持っていただく機会となりました。

以前より、自分たちで商品やお金などを制作し、生産者や消費者の立場を知ってお店屋さんごっこの取り組みなどを通して園児は「お金」に触れていましたが、今回の学びにより、お金とは「モノを売った」り買ったりするために必要なもの」から、「社会の営みや暮らしを動かすもの、様々な可能性に満ちた夢のあるもの」に理解が深まりました。学習のなかで難しい内容や言葉も出てきますが、日々の生活のなかからもお金についての情報を吸収し、興味を持って学ぶ姿も見られるようになりました。

そして、幼児の金銭教育に取り組むことで、保育教諭自身の金融に関する知識・意識も高まり、共に学び考える場面が増えました。園児たちにとって、いつも親しんでいる保育教諭が応答的態度で教え、共感的態度で学ぶことは、園児一人ひとりの情緒を安定させ、安心できる環境で好奇心や探求心を発揮することにもつながっています。お金についての正しい知識を園児に伝えていくため、これからさらに研鑽を積んでいきたいと考えています。

Part①

金融教育の現場レポート



埼玉県春日部市立武里中学校



小谷勇人教諭

中国ベンチャー企業から学ぶ起業家精神 グローバル人材の育成に つながる起業家教育を实践

「金融教育」は社会の中で生きる力を育むことを目的として行われる教育です。金融教育の授業がどのように進められているのか、先生や生徒の姿をレポートするこのコーナーで、今回は2校を紹介いたします。Part①では、小谷勇人先生が中国の青島日本人学校^{チンタオ}中学部へ赴任した時に実践し、「第18回金融教育に関する実践報告コンクール」で優秀賞を受賞した起業家教育です。中国ベンチャー企業と日本の企業の経営戦略の違いなどを通して、起業家精神の育成をめざした実践授業について、小谷先生にお話をうかがいました。



※https://www.shiruporuto.jp/education/contest/container/concours_kyoin/2021/pdf/21kyoin002.pdf (知恵の森WUBAサイト)

グローバル人材の育成を 意識した起業家教育を实践

中国山東省に位置する中国有数の港湾都市・青島市にある青島日本人学校は、小学部68人、中学部16人（2019年度）という少人数の学校となります。

小谷先生は社会科の派遣教員として、青島日本人学校に3年間勤務。研究・実践を積み重ねてきた起業家教育をブラッシュアップさせて、中学部3年生を対象に実践授業を行いました。

「日本の未来のためには、チャレンジ精神が旺盛で日本をたくましくリードできる人材を育む起業家教育が重要と考え、多くの実践に長年取り組んできました。そして赴任地の青島で、グローバル化が急激に進む世界の経済・社会の中で日本が活躍していくためには、主体性や協調性、責任感のあるグローバルな人材の育成が必要と強く感じ、その視点を強化した起業家教育の实践を行いたいと考えました」。

小谷先生はこの実践授業の題材として、中国経済や中国ベンチャー企業の経営戦略に着目しました。

「中国の、社会・経済を大きく変化するデジタルイノベーションを絶えず興す姿に私は驚き、起業家教育の实践に活用できないか模索していました。そして中国経済や、デジタルイノベ

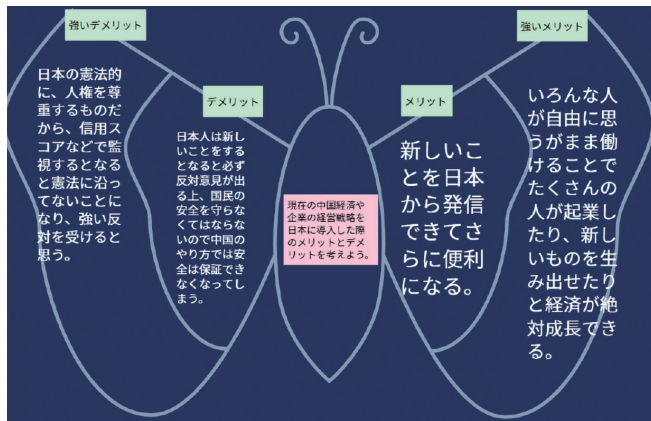
ションを興す中国ベンチャー企業の経営戦略を学び、日本との違いを考察し、日本に導入した場合の影響を考えさせる実践プログラムを作成しました」。

中国の経済とベンチャー企業の 経営戦略を学び、日本と比較

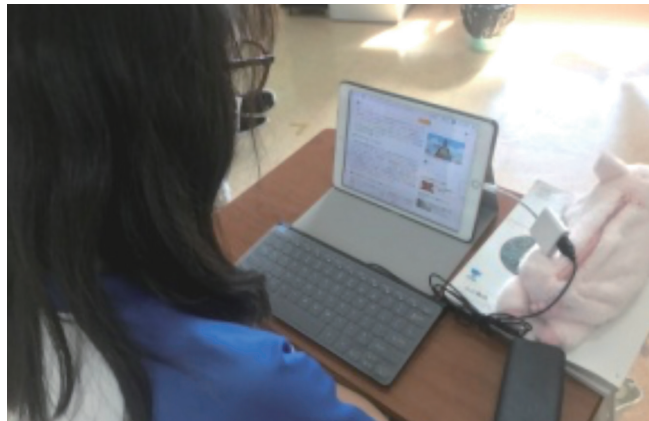
この実践は、経済単元の最後に行われる学習「これからの経済と社会」に、特設授業を組み込んだ4時間の授業として行われました。授業の大まかな流れや具体的な様子、学習効果などを紹介します。

中国経済の実情と中国ベンチャー企業の企業姿勢を学ぶ

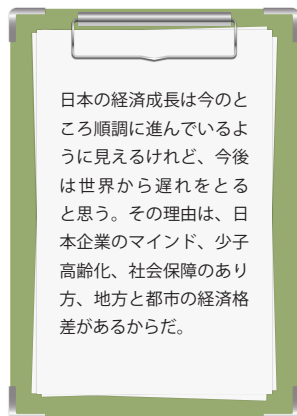
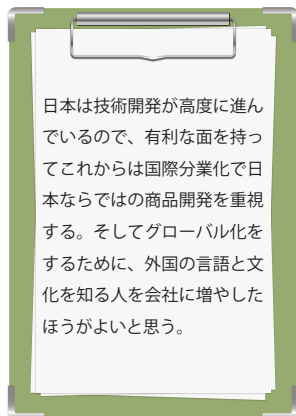
授業の導入では、2020年の中国のGDP成長率が主要国で唯一プラスだったことに触れ、コロナ禍で世界経済が疲弊している中、なぜ中国経済は乗り越えられたのかを考えさせました。その後、中国ベンチャー企業の経営戦略に話を展開させ、生徒たちは、商機があればコロナ禍ですらビジネスチャンスとする企業姿勢に驚きました。「生徒に発見や驚きを与え、興味や関心を高めることで、この実践が主体的な学びになるように導きました。中国ベンチャー企業の話で『まずは自由に』の精神と『失敗を悪としない』という価値観が企業の姿勢にあることを補足説明すると、生徒から『日本人が



生徒はバタフライチャートを使って、中国流の経営戦略を日本に導入した際のメリットとデメリットについて考えをまとめた



ICTを活用して資料を確認。コロナ禍の対策として、生徒との双方向的な授業を行える学習支援アプリを導入



学習課題「今後日本はどのように経済成長していくべきか」に対する生徒の論述例。生徒の変容がうかがえた



「中国では市場の隅々まで二次元バーコードが浸透している」といった、中国経済の実態を学ぶための資料

大切にしてきた仕事の価値観が、イノベーションへの足かせになっているのでは、『中国と日本の両方の良いところを見ていきたい』といった声が出ました。他国の経済や企業との比較を通して、多面的に日本経済や企業の実態を見て取ろうとする視点が生まれたと思います。

■課題「中国経済や中国ベンチャー企業の経営戦略を、日本に導入した際のメリットとデメリットを考える」

この授業では、現地の日系企業で働く日本の人たちにお願したアンケートを活用しました。生徒はアンケート内容を読み込み、課題に関する自分の考えをバタフライチャートを使ってまとめました。

「アンケートでは『経済や企業の経営面で日本との違いに驚いた点』『中国企業の経営戦略で日本に導入すべき点と導入は難しいと思う点』をうかがいました。企業の第一線でグローバルに活躍している人たちの生の声を、生徒に聞かせられたことは、この実践において重要なポイントであり、深い学びになったと考えています」。

■単元課題「経済のグローバル化が進む中で、今後日本はどのように経済成長をしていくべきか」

これまでの学習のまとめとして、生徒に課題の内容を論述させました。

「経済学習のまとめに、未来の日本経済や企業の在り方を中学生なりに構想させることが、起業家精神を育むのに有効と考えました。論述の中には、『日本は安全性を大事にし過ぎて、色々な開発をする機会を失った』という非常に重い内容もあります。論述における生徒の成長を見て、今回の起業家教育の実践が、積極的にトライ＆エラーを繰り返しながら大きなイノベーションを興せるグローバルな人材の育成につながっていると実感しました」。

固定観念にとらわれずグローバル人材育成を進める

中国より帰国した小谷先生は武里中学校に勤務し、今後さまざまな実践教育の取組みを考えています。

「金融教育に関しては、生徒が企画・制作した商品をネットショップで販売し会社経営を行う実践として、企業や専門家と協力して取り組みたいと考えています。またグローバル人材の育成は、これからの教育者にとって大きな使命の一つだと思います。教師も生徒も自分の中の固定観念や思い込みにとらわれず、アンテナを高くすることが世界で活躍できるように子どもたちを育成するための生きた教育につながっていくと信じ、子どもたちと向き合っていきたいと思います」。

Part②

金融教育の現場レポート



沖縄県竹富町立波照間小中学校



山本銀兵教諭

(2022年度より沖縄県那覇市立上間小学校に赴任)

離島のコミュニティ経済を生かした金融教育、 小学1年生が生活科を中心に 「生産と消費」の学びを实践

Part②では、沖縄県の竹富町立波照間小中学校（以下、波照間小中学校）の小学1年生に対する、消費者教育を取り込んだ金融教育の実践をレポートします。児童たちは波照間島独自のコミュニティ経済の中心となる共同売店で、自分たちが育てた野菜を販売し、生産者と消費者の視点から金融教育を学びました。この実践授業の報告で「第18回金融教育に関する実践報告コンクール」の優秀賞を受賞した山本銀兵先生に、授業の特色や工夫、児童の反応や学習成果、今後の抱負などについてお話をうかがいました。



①https://www.shiruporuto.jp/education/contest/container/concours_kyoin/2021/pdf/21kyoin004.pdf (知恵はるJUMMAナール)

15歳で親元を離れるため 早めの金融教育が必要

日本最南端の有人島・波照間島にある波照間小中学校は、小学生34名、中学生19名（2022年4月現在）の小中併置校となります。人口500人ほどの小さな島には、スーパーやコンビニエンスストアなどの商業施設がなく、都市部から共同購入した商品や島民が収穫した農作物・海産物等を販売する共同売店が、島のコミュニティ経済の中心として島民の生活を支えています。2020年度にこの学校へ赴任した山本先生は、島の子どもたちを取り巻く環境から、消費者教育を意識した金融教育の必要性を感じました。

「島には中学校卒業後の進学先がないため、子どもたちは毎年3月に弱冠15歳で親元を離れていきます。それまでに消費者教育や金融教育など、一人立ちに必要な知識や経験を学んでいなければなりません。現状は十分とは言えません。多様な経済活動の経験に制約があるこの島では、早い段階から消費者教育を意識した金融教育を体系的に学ばせる必要があると考えました。」

生活科を中心とした 「生産と消費」の体験学習

山本先生は2021年度より小学1年生の担任となり、今回の実践授業に取り組み始めました。

「小学校低学年の学習では、児童の具体的な体験や経験を重視する生活科での学びが中心的な役割を果たすと考え、生活科を基軸として各教科・領域を関連させた金融教育カリキュラムを作成しました。」

消費者教育を重視した山本先生は、児童が育てたきゅうりを共同売店で販売し、稼いだお金で商品を購入する「生産と消費」の体験学習の指導過程を組み立てました。

「経済活動の一連の流れに参加させることで、1年生でも金融経済の基礎が学べると考えました。また、当事者意識を持たせることも重要と思い、きゅうりの値段決定などさまざまな場面で、児童の意思決定を尊重するようにしました。」

各教科が自然に連動して 一歩進んだ学びを体験

実際の実践授業の具体的な指導過程と共に、児童の反応や学習効果などを紹介します。

■仲良く遊ぼう（特別活動）

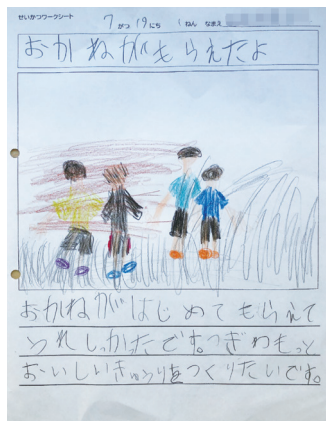
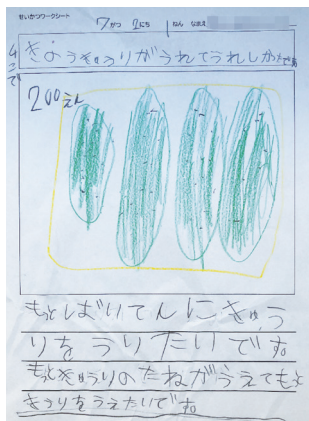
児童たちは学級の友だちと仲良くするための企画を話し合い、それなりのお金がかかる企画が挙がりました。



自分たちで収穫したきゅうりに生産者シールを貼り、自作の看板と共に共同売店に陳列。すぐに完売した



この活動を自分事と捉えるように、プランターを1人ずつ用意。きゅうりと
の背比べが毎朝の日課になった



児童たちの感想。一生懸命世話をした出荷ができた喜びや、栽培活動への意欲の高まりを感じる声もあった



町探検の授業で共同売店へ。気になる商品の値段を調べることで、商品の相場についての感覚的な理解を促した

- 「お金がかかることを伝えると、お母さんにもらうと言う児童もいれば、諦めモードになる児童も。金融教育の出発点として、お金の必要性を認識する学びになったと思います」。
- 波照間探検隊（生活）
- パーティーをしよう（特別活動）
- 野菜を上手に育てよう（生活）
- 町探検の授業で共同売店へ行ったら、友だちと仲良くなるための企画を再度話し合いました。栽培しているきゅうりを共同売店で販売して、そのお金でパーティーを行うことに。
- 「児童たちの『おいしいきゅうりを売って、パーティーのお金を稼ごう』という目的意識が明確になりました」。
- 値段を調べよう（生活）
- 文を作ろう（国語）
- 看板を作ろう（図工）
- きゅうりを1本500円で売りたいと言うなど、児童たちは適正な値段がわかっていなかったため、共同売店で商品の相場を理解させました。
- 「きゅうりを収穫後、国語で『誰が何を作り、いくらかなのか』を伝える生産者シールの文を作成しました。図工では、きゅうりのおいしさを表現する看板を作りました」。
- 大きい数を数えよう（算数）
- 売上が貯まると、算数の授業で集計を行いました。

- 「1年生にとって難しい計算ですが、1年生では習わない筆算を知りたがるなど、責任を持ってお金と向き合い、管理する能力の芽生えを感じました」。
- ※このあとのパーティー活動は、コロナ禍によって中止に。
- 山本先生は今回の実践授業についてこう話します。
- 「各教科の学びに『きゅうりを共同売店で買ってもらう』という消費者教育の意識付けをしたことで、図工では『絵を描く』『おいしいきゅうりとわかる絵を描く』、国語では『文字を書く』『お客さんに伝わるようにきれいな文字で明確に書く』など、各教科が自然に連動して一歩進んだ学びの実践になったと実感しています」。
- 今後の小学校教育における金融教育の重要な課題とは
- 今後の金融教育への取組みについて、山本先生はこう考えています。
- 「今の子どもたちは、ゲーム課金や電子マネーの使用が消費活動の主流となり、消費活動をしている自覚が薄いように感じます。それを小学校教育でどう学ばせるべきか、今後の重要な課題であると考えています。そのためには、私自身も金融教育の学びを深め、確かな知識を持って子どもたちに向き合っていこうと思います」。

金融広報中央委員会の歩みと 最近の取組み

— 創立70周年に寄せて —



金融広報中央委員会 会長

武井敏一（たけい・としかず）

1953年生まれ。1976年日本銀行入行後、松山支店長、政策委員会室秘書役、同審議役（国会・広報総括）、名古屋支店長、欧州統括役、2008年日本銀行退職後、アクセンチュア特別顧問、国際金融情報センター常務理事を経て、2019年より現職。

はじめに

中立・公正な立場から金融広報活動を行う「金融広報中央委員会」（愛称：知るぽると）は、前身の貯蓄増強中央委員会が創立されてから今年で70年を迎えます。当委員会の歴史は、戦後日本の金融教育の軌跡と重なります。本稿では、当委員会の道のりを時代とともに振り返りつつ、最近の取組みをご紹介します。

戦後のわが国の 金融教育の変遷

貯蓄奨励運動として始まった 戦後の金融教育

第二次世界大戦後、日本は戦後復興のために巨額の資金が必要となり、政府と日本銀行が主導して国民に貯蓄を奨励しました。蓄積された資金は重工業などに優先的に割り当てられ、復興の礎が築かれました。貯蓄を全国一体となって推進するために1952年に創立されたのが貯蓄増強中央委員会です。現在の金融広報中央委員会の前身です。戦後に貯蓄

推進が国民運動に発展したのは、国家の経済復興のためには、国民は貧しい中でも一層儉約に励み、自主的に貯蓄を行うという「勤儉貯蓄」の考え方もあったためと言われています。

「勤儉貯蓄」から 「計画貯蓄」奨励へ

高度成長期の金融教育

その後、日本は、未曾有の高度経済成長期を迎えます。当時、日本の家計は欧米並みの豊かさを求めて耐久消費財の消費を増やし、それがさらなる経済成長を生み出しました。時代の変化の下で、当委員会では、現在の貯蓄は将来の消費につながるとして、「貯蓄は未来との対話」をスローガンに掲げ、「計画貯蓄」の奨励に軸足を移しました。「明るい生活の家計簿」の普及に努めたほか、学校では、「こども銀行」（学校が銀行や郵便局と連携して自主運営する貯蓄制度）が全国に展開され、貯蓄習慣の育成に一役買いました。

「貯蓄奨励」から 「金融広報」へ

構造改革期の金融教育

1970年代に入ると、日本は二度のオイルショックを経て経済・金融両面での構造改革の時代に突入します。個人の価値観は多様化し、その中で金融教育を推進していくには、

従来のような「貯蓄」に焦点を当てるのではなく、広く金融経済に関する情報を提供することが国民のニーズにかなうとの認識が高まります。

「情報の提供」から

「金融リテラシーの習得」へ

～現代の金融教育

当委員会は、2001年には組織名を現在の「金融広報中央委員会」に改称しました。その後の20年間で、国内では2005年のペイオフ全面解禁を、国際的には2008年のリーマン・ショックを契機として、個人の金融リテラシー向上が内外で重要課題になりました。当委員会では、2005年を「金融教育元年」として、若年層向けの取組みなどを強化し、2007年には「金融教育プログラム」(写真)を発表しました。同プログラムでは、授業で金融教育を効果的に進めるための方法や実践事例を取りまとめています。この



間、「家計の金融行動に関する世論調査」を毎年実施しているほか、2016年には「金融リテラシー調査」をスタートさせて、実態把握に努めています。

若年層の金融リテラシー 向上に向けた取組み

次に、当委員会が最近取り組んでいる、若年層に向けた金融広報活動から、2つご紹介します。

成年年齢の引下げへの取組み

2022年4月に成年年齢が20歳から18歳に引き下げられ、これまで以上に若年層の消費者トラブルの増大が懸念されています。自立した消費者となるための第一歩は「契約」に関する知識を身に付けることです。当委員会では、主として高校生や中学生を対象としたパンフレット(『18歳までに学ぶ契約の知恵』)や動画を作成し、全国の学校などに配布しています。契約に関する基本事項、消費者保護の法律・制度、代表的な消費者トラブルとその対応方法などをわかりやすく解説しています。

情報通信技術の活用

受講者(特に若年層)が、お金に関して学ばきっかけになれば、との思いから、金融経済教育推進会議(注)では、2021年11月に「マネビタ」人生を豊かにするお金の知恵」と題するeラーニング講座を開講しました。金融経済教育に関係する官庁、団体および当委員会が連携して作成し、専門家が主要なテーマのエッセンスをわかりやすく解説しています。18歳成人となったばかりの若者にも役立つ、基本的な金融リテラシーを効率的に学べる点が特徴です。無料ですので、ぜひ受講してみてください(詳しくは左のQRコードから知る)とHPにアクセスしてください。

(注) わが国の金融経済教育に関する諸課題への取組みを審議することを目的として、2013年6月に設置された会議。当委員会が事務局を務める。



「マネビタ」とは、マネーとビタミンを合わせた造語です。「身体にとって必要不可欠なビタミンを食物から摂り込むように、



人生に必要なお金の知恵をこの講座から摂り込んでほしい」という願いを込めています。

金融リテラシー調査について

「金融リテラシー調査」は、「金融リテラシー・マップ」※¹の8分野※²に基づき、「金融知識・判断力」に関する正誤問題と「行動特性・考え方等」に関する問題とを組み合わせで行いました。その際、設問は2016年、2019年調査と共通にし、過去と比較ができるようにしました。

※¹「生活スキルとして最低限身に付けるべき金融リテラシー」の内容を具体化して、年齢層別に対応付けを行ったもの。金融経済教育推進会議（事務局：金融広報中央委員会）が作成。

※² 家計管理、生活設計、金融取引の基本、金融・経済の基礎、保険、ローン・クレジット、資産形成、外部知見の活用。



「金融リテラシー調査2022年」の結果を公表しました！

金融広報中央委員会では、本年7月「金融リテラシー調査」の調査結果を公表しました。この調査は、18～79歳の個人を対象に金融リテラシー（お金の知識・判断力）の現状を調査したもので、2016年、2019年調査に続く3回目の調査となります。

調査結果の概要

《全体感》

正誤問題の正答率は、全体で55.7%と概ねこれまでの調査と同じくらいでした【図表1】。

金融教育を受けた人※³の割合は7.1%と、これまでの調査とほとんど変わりませんでした。一方、「金融教育を行うべきと思う」人の割合は、71.8%と2016年、2019年調査よりも高い水準にあり、金融教育のニーズは高くなっています。

※³「金融教育を受けた人」とは、「在籍した学校、大学、勤務先において、生活設計や家計管理についての授業などの『金融教育』を受ける機会がありましたか」との問いに対して、「受ける機会があり、自分は受けた」と回答した人を指します。

調査結果の詳細は「知るぽると」WEBサイトをご覧ください。

【図表1】分野別正答率

(%)

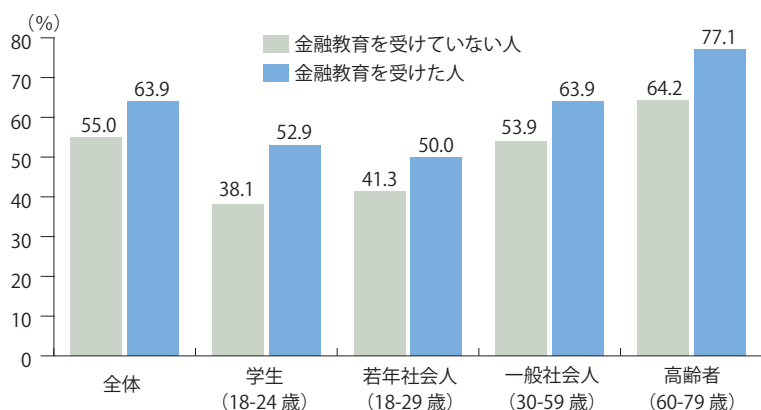
金融リテラシー・マップの分野		2016年	2019年	2022年
家計管理		51.0	52.3	50.7
生活設計		50.4	50.8	49.0
金融知識	金融取引の基本	72.9	74.0	73.3
	金融・経済の基礎	48.8	49.8	49.3
	保険	52.5	54.4	53.4
	ローン・クレジット	53.3	54.4	52.5
	資産形成	54.3	54.8	54.7
外部知見の活用		65.3	65.6	64.8
合計		55.6	56.6	55.7

《金融教育の効果》

金融教育の効果は職業・年齢階層別にみると、教育を受けた人の方が正答率が高い傾向にあります【図表2】。また、望ましい金融行動をとる人の割合も、金融教育を受けた人の方が高い傾向にあります。

一方、金融トラブル経験者について、金融教育経験の有無別にみると、金融教育を受けながらも正答率が低い人達は、他の階層より金融トラブル経験者の割合が高い傾向がみられ、

【図表2】 職業・年齢階層別にみる金融教育の効果（正答率）

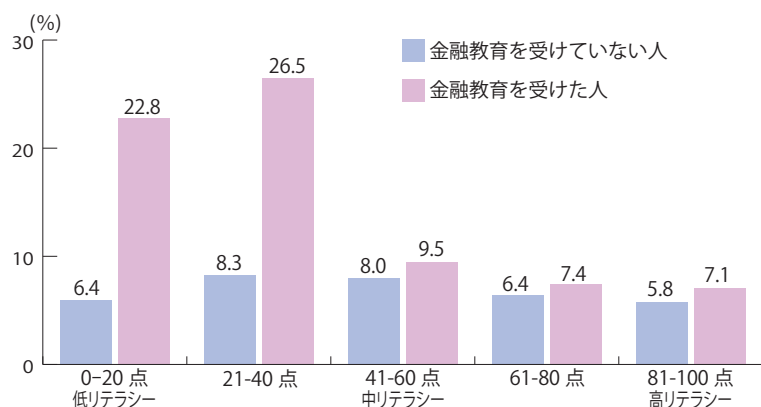


《地域別分析》

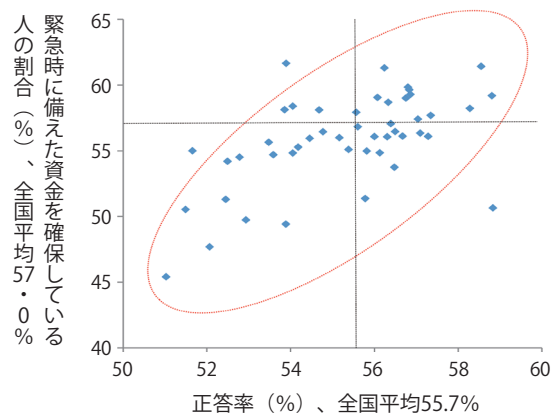
自己の知識に対する過信はトラブルにつながりかねない点に注意が必要です【図表3】。

地域別の正答率は、全体としてこれまでの調査並みでした【図表4】。なお、正答率の低い都道府県では、緊急時に備えた資金を確保している人の割合が低い傾向がみられます【図表5】。

【図表3】 金融トラブル経験者の割合（金融教育経験の有無別）



【図表5】 正答率と緊急時に備えた資金確保（都道府県別）



【図表4】 地域別正答率

	全 国	北海道	東 北	関 東	北 陸	中 部	近 畿	中 国	四 国	九 州
2016年	55.6	54.6	53.5	55.9	54.9	56.4	55.8	55.9	56.5	55.2
2019年	56.6	55.5	55.7	56.6	57.4	57.7	56.7	57.2	57.3	55.2
2022年	55.7	54.0	53.7	56.6	55.4	56.2	55.6	56.0	57.0	53.4

《国際比較》

海外との比較では、金融商品や金融サービス、税制、教育制度等の面で事情が異なるため、幅を持ってみる必要がありますが、米国あるいはOECD諸国（平均）と比較可能な設問でみると、全体の正答率は日本と米国あるいは日本とOECDではほぼ同じ程度です。

金融リテラシークイズ

「金融リテラシー調査」の設問の一部は、「金融リテラシークイズ」として「知るぽると」WEBサイトに公開されています。どなたでも手軽にチャレンジでき、ご自分の金融リテラシーのレベルを数分で確認できるほか、全国、性別、年齢階層別、都道府県別の平均点と比較することもできます。

ぜひ、「金融リテラシークイズ」をお試ください！

金融リテラシークイズ

検索

https://www.shiruporuto.jp/public/document/container/literacy_chosa/literacy_quiz/



おたよりコーナー

読者の皆さまの声を紹介します。
ご愛読ありがとうございます。

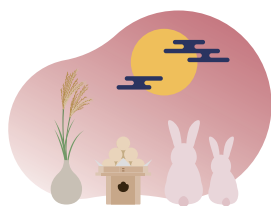
(敬称略)

コラム「年収と『心の豊かさ』は関係する？」は面白かったです。「心の豊かさ」と年収は比例するわけではないというのには納得しました。

(山口県・りんご)

「わたしはダマサレナイ!!」の脱毛エステ契約の記事が興味深かったです。割安で通い放題など、誘い文句はとても魅力的ですが、解約しても返金無しなど、消費者にとっては怖いことだなと感じました。何かを契約するときは、解約時の条件を理解してからにしたいと思いました。

(東京都・くりきんとん)



奨学金を利用して大学に通う息子と娘がいます。さらに、娘が脱毛エステのローンの返済があるというではないですか。今号の記事は、タイムリーな内容でした。

(東京都・たけるな母)

副總裁のコラムはとても面白かったです。「金融リテラシーを学ぶ早道は経済学の入門教科書を読むこと」部下から経済や金融の相談を受けることが多いので、早速このことを伝えてみようと思います。

(大阪府・ボストン)

春風亭一之輔さんのインタビュー、落語好きなので興味深い内容でした。落語家と貯蓄、無関係と思われましたが、さすが一之輔さん、人生観と共に貯蓄に対する考え方を知ることができて面白かったです。

(静岡県・やまさん)

おたより募集

皆さまからのおたよりを募集します。

2022年12月31日までに左記宛先までお送りください。ご意見をお寄せいただいた方の中から、抽選(※1)で10名の方に、「日めくりカレンダー」をプレゼントします。さらに、おたより(※2)を本誌に掲載させていただいた方には、「知るぼろ」と特製ボールペン(※3)&メモ帳もプレゼントします。

(※1)当選者の発表は、プレゼントの発送をもって代えさせていただきます。

(※2)掲載するおたよりについては、趣旨を変えない範囲で表記などを変更させていただく場合があります。

(※3)使い終わった紙幣の断片が入っています。

記入していただきたいこと

①本号で面白かった記事

②本号で「もう工夫ほしい」と思った記事

③今後、取り上げてほしいと思うテーマ

④一言感想

⑤この広報誌を知ったきっかけ、または場所

⑥お名前・年代・郵便番号・住所・電話番号

⑦「おたよりコーナー」への掲載希望の有無およびペンネーム(ペンネームでの掲載ご希望の場合)

※個人情報、プレゼントの発送、誌面への掲載に関してのご連絡にのみ、使用させていただきます。

宛先

WEBサイト:

応募フォームはこちら▶
<https://krs.bz/kinkoui/m/kurashijuku>

メール: info@saveinfo.or.jp

郵送: 〒103-8660 東京都中央区日本橋本石町2-1-1
日本銀行情報サービス局内
金融広報中央委員会
「くらし塾 さんゆう塾」担当宛

FAX: 03-3510-1373
金融広報中央委員会
「くらし塾 さんゆう塾」担当宛



知るぼろと 漢字矢印パズル

このパズルは、矢印の方向に読む2文字の熟語を作る問題です。

候補の中から熟語を完成させる漢字を選んでください。

候補の漢字は1回しか使用できません。

選ばれずに残った漢字を組み合わせることができる熟語を教えてください。

●例 融 ← 金 金融と読みます。

●候補

歩	成	血	料	通	髪	気
産	口	戦	長	人	挑	献

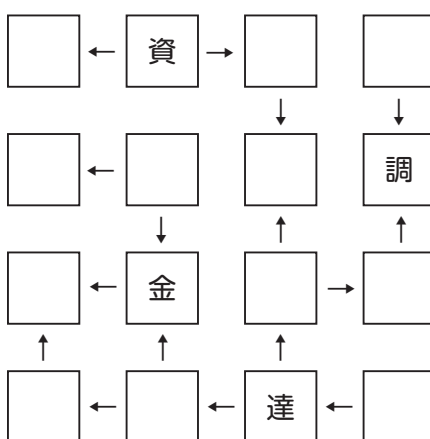
●残った漢字を組み合わせることができる熟語

※答えは次号掲載

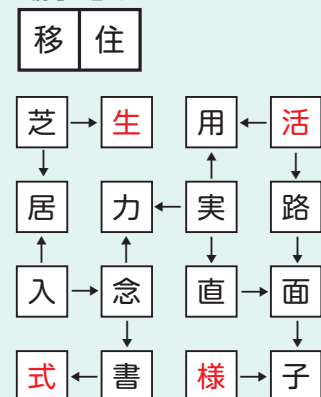


<パズル作成> クイズパズル作家 かみふじこうじ

●問題



<前号の答え>



都道府県金融広報委員会一覧

委員会名	郵便番号	住所	連絡先
北海道金融広報委員会	060-0001	札幌市中央区北1条西6-1-1	011-241-5314
青森県金融広報委員会	030-8570	青森市長島1-1-1	017-734-9209
岩手県金融広報委員会	020-0021	盛岡市中央通1-2-3	019-624-3622
宮城県金融広報委員会	980-8570	仙台市青葉区本町3-8-1	022-211-2523
秋田県金融広報委員会	010-0921	秋田市大町2-3-35	018-824-7814
山形県金融広報委員会	990-8570	山形市松波2-8-1	023-630-3237
福島県金融広報委員会	960-8614	福島市本町6-24	024-521-6355
茨城県金融広報委員会	310-8639	水戸市南町2-5-5	029-224-2734
栃木県金融広報委員会	320-8501	宇都宮市塙田1-1-20	028-623-2151
群馬県金融広報委員会	371-8570	前橋市大手町1-1-1	027-226-2273
埼玉県金融広報委員会	333-0844	川口市上青木3-12-18 SKIPシティA1 街区2 F	048-261-0995
千葉県金融広報委員会	260-8667	千葉市中央区市場町1-1	043-225-7141
東京都金融広報委員会	103-8660	中央区日本橋本石町2-1-1	03-3277-3788
神奈川県金融広報委員会	221-0835	横浜市神奈川区鶴屋町2-24-2	045-534-3014
山梨県金融広報委員会	400-0032	甲府市中央1-11-31	055-227-2419
長野県金融広報委員会	380-0936	長野市岡田178-8	026-227-1296
新潟県金融広報委員会	951-8622	新潟市中央区寄居町344	025-223-8414
富山県金融広報委員会	930-0046	富山市堤町通り1-2-26	076-424-4471
石川県金融広報委員会	920-8678	金沢市香林坊2-3-28	076-223-9519
福井県金融広報委員会	910-8532	福井市順化1-1-1	0776-22-4495
岐阜県金融広報委員会	500-8570	岐阜市藪田南2-1-1	058-213-9257
静岡県金融広報委員会	420-8720	静岡市葵区金座町26-1	054-273-4112
愛知県金融広報委員会	460-8501	名古屋市中区三の丸3-1-2	052-954-6603
三重県金融広報委員会	514-0004	津市栄町1-954 三重県栄町庁舎3階	059-246-9002
滋賀県金融広報委員会	520-8577	大津市京町4-1-1	077-528-3412
京都府金融広報委員会	604-0924	京都市中京区河原町通二条下ル一之船入町535	075-212-5193
大阪府金融広報委員会	530-8660	大阪市北区中之島2-1-45	06-6206-7748
兵庫県金融広報委員会	650-0034	神戸市中央区京町81	078-334-1129
奈良県金融広報委員会	630-8122	奈良市三條本町8-1 シルクア奈良2階	0742-33-5454
和歌山県金融広報委員会	640-8319	和歌山市手平2-1-2 和歌山ビッグ愛8階	073-426-0298
鳥取県金融広報委員会	680-8570	鳥取市東町1-220	0857-26-7160
島根県金融広報委員会	690-8553	松江市母衣町55-3	0852-32-1509
岡山県金融広報委員会	700-8707	岡山市北区丸の内1-6-1	086-227-5128
広島県金融広報委員会	730-0011	広島市中区基町8-17	082-227-4268
山口県金融広報委員会	753-8501	山口市滝町1-1	083-933-2608
徳島県金融広報委員会	770-8570	徳島市万代町1-1	088-621-2258
香川県金融広報委員会	760-0023	高松市寿町2-1-6	087-825-1104
愛媛県金融広報委員会	790-0003	松山市三番町4-10-2	089-933-6308
高知県金融広報委員会	780-0870	高知市本町3-3-43	088-822-0114
福岡県金融広報委員会	810-0001	福岡市中央区天神4-2-1	092-725-5518
佐賀県金融広報委員会	840-0815	佐賀市天神3-2-11 アバンセ3階	0952-25-7059
長崎県金融広報委員会	850-8645	長崎市炉泊町32	095-820-6112
熊本県金融広報委員会	862-8570	熊本市中央区水前寺6-18-1	096-383-2323
大分県金融広報委員会	870-0023	大分市長浜町2-13-20	097-533-9116
宮崎県金融広報委員会	880-0805	宮崎市橋通東4-3-5	0985-23-6241
鹿児島県金融広報委員会	890-8577	鹿児島市鴨池新町10-1	099-286-2544
沖縄県金融広報委員会	900-8570	那覇市泉崎1-2-2	098-863-9212

くらし塾 きんゆう塾

2022
vol.62
秋号

令和4年10月発行
編集・発行：金融広報中央委員会
編集協力：株式会社文化工房
©金融広報中央委員会
禁無断転載

編集後記

本誌を駅で手に取っていただいた方もいらっしゃると思いますが、今号は、金融広報中央委員会創立70周年特別企画掲載！ということで、北から南まで、いつもよりぐんと広い範囲の駅に置かせていただいています。私が行ったことのない駅でも、初めて目にして読んでくださる方がいるかもしれないと思い、ワクワクしています。みなさんが、より豊かで心躍る毎日を過ごすためのヒントとなるような、興味深く読みやすい誌面をご提供できればと思っています。WEBサイトにも掲載していますので、次号以降もぜひご覧ください。

※本誌は全国の金融広報委員会でお配りしています。個人の方の定期購読は行っておりませんのでご了承ください。
※なお、既刊号全号をPDFファイル形式で「知るぽると」WEBサイト上に掲載していますのでご利用ください。

<https://www.shiruporuto.jp/public/document/container/kurashijuku/>

『くらし塾 きんゆう塾』のバックナンバー

「知るぽると」のWEBサイトでご覧いただけます。
<https://www.shiruporuto.jp/>



vol.61 2022年[夏号]

インタビュー

春風亭一之輔さん

教えて! 知るぽると

奨学金を利用するために知っておくべきこと

そこが知りたい 暮らしの金融知識

ニューノーマル時代に考える
「移住」という選択肢

マンガ「わたしはダメサレナイ!!」

要注意! 脱毛エステの長期契約
中途解約時に高額な解約金や
返金無しのトラブルが多発



vol.60 2022年[春号]

インタビュー

尾木 直樹さん

教えて! 知るぽると

何度でも学び直して
自分が輝くキャリアを築こう

そこが知りたい 暮らしの金融知識

人生100年時代に向けた
公的年金制度5つの改正

マンガ「わたしはダメサレナイ!!」

借金をさせて強引に契約を結ばせる!
若者を狙うクレ・サラ強要商法



vol.59 2022年[冬号]

インタビュー

はるな 愛さん

教えて! 知るぽると

所得税の仕組みを理解しよう!

そこが知りたい 暮らしの金融知識

投資が社会をよくする?
SDGsとESG投資の関係

マンガ「わたしはダメサレナイ!!」

儲け話でだます新たな手口
オンラインサロンを利用したトラブルが増

知るぽると

金融広報中央委員会
(事務局 日本銀行情報サービス局内)

金融広報中央委員会って?

おかねについての情報を、もっとくらしに役立ててほしい。

そのために必要な情報をわかりやすく届けたい。

そんな思いで活動しているのが、

「知るぽると」の金融広報中央委員会。

日本銀行の中に事務局のある、中立・公正な団体です。

「知るぽると」は金融広報中央委員会の愛称です。

くらしに役立つ身近な知恵・知識の「港: Porto」「入り口」です。

新着情報配信中!

フォローをお願いします!

Facebookページ



Twitter公式アカウント

